

Centre Socio Culturel La Source

Synthèse PROJET SOCIAL 2023-2026

Table des matières

I.	La définition des axes et objectifs.....	2
1.	Définition des orientations prioritaires	2
2.	Les perspectives 2023-2026	3
3.	Le processus d'émergence des axes	4
4.	Les axes d'intervention et objectifs généraux	8
5.	Les objectifs spécifiques	9
6.	Les méthodes et moyens à développer	10
II.	Des axes aux actions.....	11
1.	Le soutien aux familles en situation de fragilité dans leur quotidien de manière holistique.	12
2.	L'accompagnement des jeunes en adéquation avec leur besoin.	20
3.	Le repérage et l'accompagnement des personnes en situation d'isolement	27
4.	L'Animation de territoire et la citoyenneté	34

I. La définition des axes et objectifs

1. Définition des orientations prioritaires

Le diagnostic partagé nous permet de dégager les grandes problématiques suivantes :

- Le nombre de familles monoparentales est en augmentation significative sur la commune par rapport à BM, particulièrement les familles à bas revenus (34% sur le Haillan contre 25% sur BM) Nous savons que ce statut peut entraîner des fragilités multiples sur le plan éducatif, parental, ... Une augmentation du nombre de familles allophones et/ou en situation de Demande d'Asile dans les accompagnements de la Source (CLAS, AEB) ainsi que les situations de violences conjugales.

Comment accompagner les familles en situation de fragilité dans leur quotidien de manière holistique ?

- Une forte représentativité des jeunes (plus de 15 ans) sur la commune et notamment les jeunes majeurs vivant seuls nécessitant un type d'accompagnement, davantage axé sur l'autonomie ou des questions d'insertion. Il est donc nécessaire d'apporter des réponses dépassant le cadre du loisir déjà fortement investi par le tissu associatif local et les structures jeunesse telles que la nôtre.

Comment proposer un accompagnement des jeunes en adéquation avec leur besoin ?

- De nombreux ménages vivent seuls entre 35 et 50 ans en comparaison avec Eysines et le Quadra N-O. La CAF note également que 40% des allocataires sont des personnes seules et que 43% des allocataires à bas revenus vivent seuls. Nous devons donc avoir une vigilance en direction des personnes qui pourraient être en situation d'isolement ou en passe de l'être, quels que soient leur âge.

Comment favoriser le repérage des personnes en situation d'isolement puis lui permettre de créer du lien ?

- Les adhérents et habitants ont demandé que le centre continue à proposer des temps festifs et culturels pour que les habitants puissent se rencontrer, se distraire en famille ou entre amis. Le besoin de simplicité et de détente sont fortement exprimés dans les différents types de recueil. La sortie de la crise sanitaire est certainement un facteur expliquant ce besoin. La convivialité doit être prise en considération dans nos projets et surtout à travers des supports culturels ou des rassemblements ludiques.

Comment impliquer les habitants et/ou adhérents dans l'animation du territoire ?

- Le diagnostic partagé met également en avant de la part des professionnels une nécessaire sensibilisation des citoyens à des enjeux majeurs de société. Certains adhérents souhaitent que le centre occupe ce rôle « éducatif » et puisse être l'animateur de temps de réflexions et d'analyses, qu'il fasse « cogiter ». Cette fonction nécessite un réseau d'acteurs spécialisés et compétents. Les adhérents doivent être moteur des thèmes et apporter des éléments de construction des temps.

Comment sensibiliser les citoyens autour de sujets de société et leur permettre de faire des choix éclairés ?

Ce constat partagé avec les partenaires est repris par les adhérents en ce qui concerne les problématiques jeunesse et familles. Pour autant cette priorisation doit être maillée à nos projets en cours.

2. Les perspectives 2023-2026

En tenant compte des projets déjà engagés et des orientations, l'équipe a proposé au CA d'agir en priorité dans ces champs là au cours des 4 prochaines années :

Familles

- Développer l'accompagnement des familles les plus fragiles : groupes de paroles, actions thématiques
- Actions violences conjugales : permanence accueil, sensibilisation du grand public, sensibilisation des enfants
- Maintenir et diversifier les ateliers parents- enfants (inclure davantage les pères)
- Soutenir les familles dans leur accès aux droits (dématérialisation) et leur fonction parentale

Enfance/Jeunesse

- Réduire les inégalités d'apprentissage par le développement du CLAS sur deux lieux
- Structurer un ALSH et Accueil ado ou Accueil Jeunes émancipateur et participatif
- Développer une Information Jeunesse en lien avec la ville et les partenaires locaux (mission locale) ...
- Préparer l'ouverture du nouveau collège, penser l'accueil et le développement liés à ce nouvel EPLE.
- Permettre l'accueil d'enfants porteurs de handicap.
- Organiser une présence « hors les murs » en direction de la jeunesse (lien IJ)
- Créer une commission jeune avec un budget autonome

Habitants

- Accompagner les projets ponctuels de solidarité/ intérêt général
- Soutenir les actions d'alphabétisation en lien avec la Croix-Rouge.
- Lutter contre l'isolement des seniors et favoriser les actions autour du bien- vieillir
- Permettre l'expression citoyenne sous forme de débats ou/et conférences (Société – laïcité - religion, environnement, économie solidaire, place des femmes, ...).
- Promouvoir les principes du « prendre soin de soi » (image et santé) par les actions bien-être ou la valorisation des compétences

3. Le processus d'émergence des axes

Il était important au cours du renouvellement de prendre le temps d'expliquer le processus par lequel se construisent les nouveaux axes d'intervention : le maillage entre l'évaluation du précédent projet, le diagnostic partagé et le recueil des besoins, enfin l'atteinte des objectifs institutionnels.

Ce

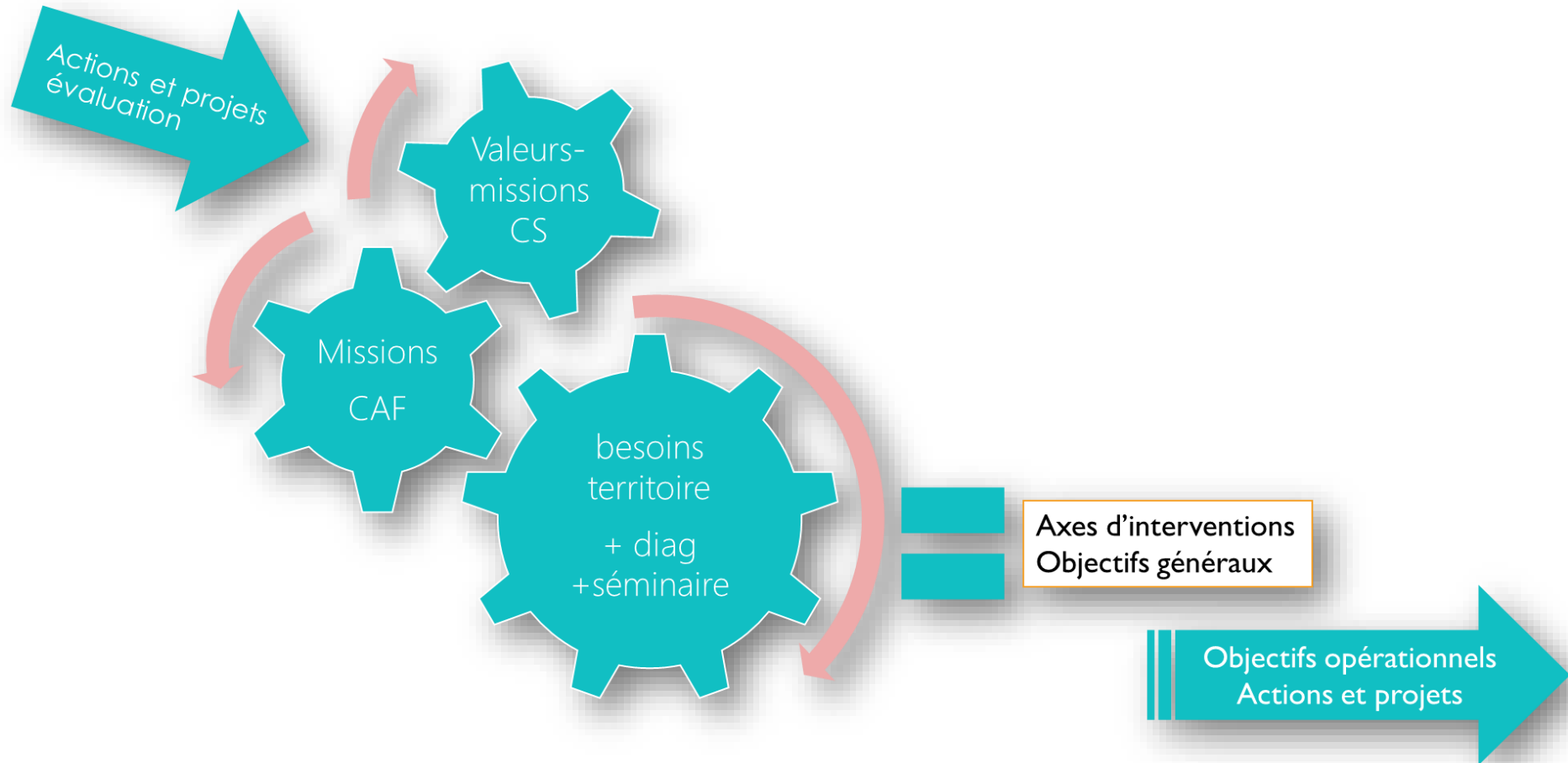


schéma a permis à l'ensemble des administrateurs et adhérents membres du CA, du CPI et du comité technique de comprendre la méthode générale à appliquer.

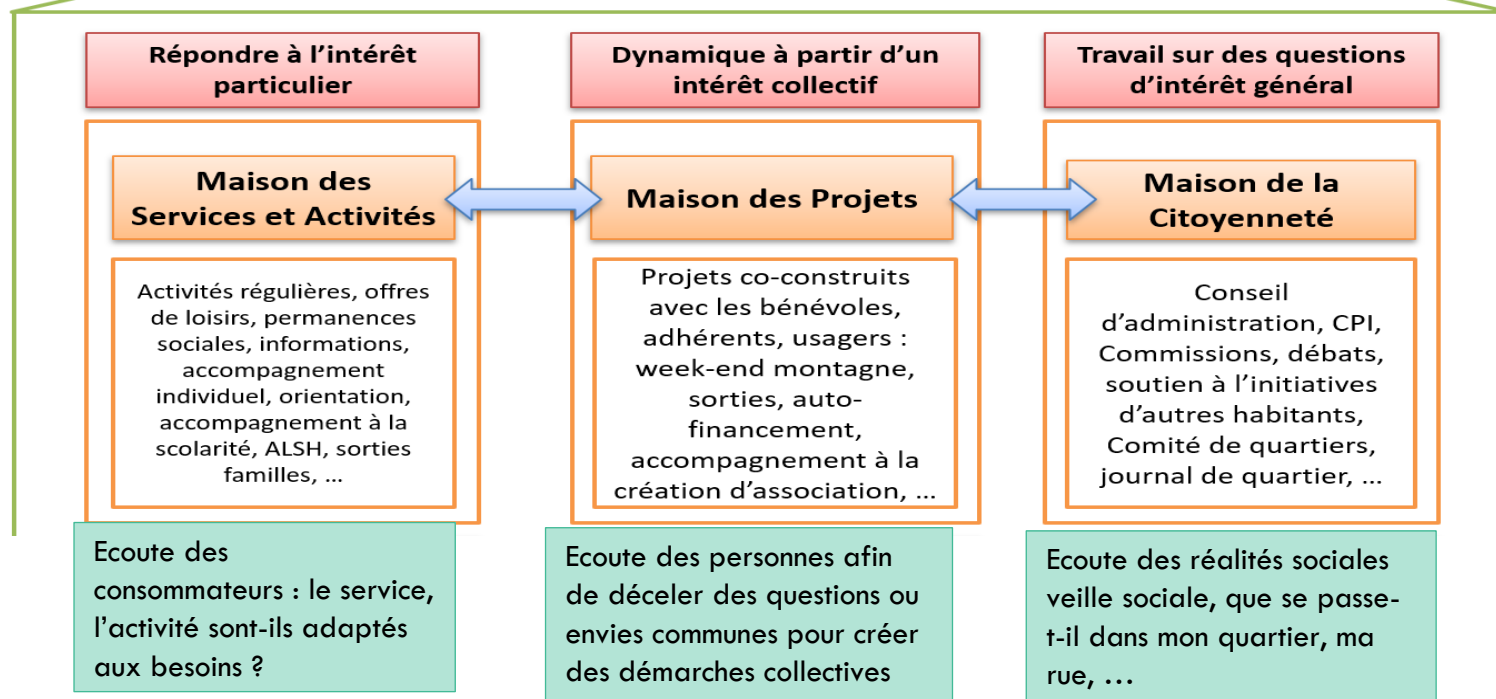
Il est également nécessaire de revoir à chaque renouvellement les missions fondamentales qui sont les nôtres et avec lesquelles chaque centre doit construire ensuite son projet de territoire. Pour ce faire, nous avons repris l'ensemble des missions qui constituent notre cadre de référence. Nous avons tout d'abord extrait les valeurs des centres sociaux et débattu sur ce que nous entendions par dignité humaine, solidarité et démocratie, en voici une synthèse :



Qu'est-ce qu'un Centre Socio-Culturel?

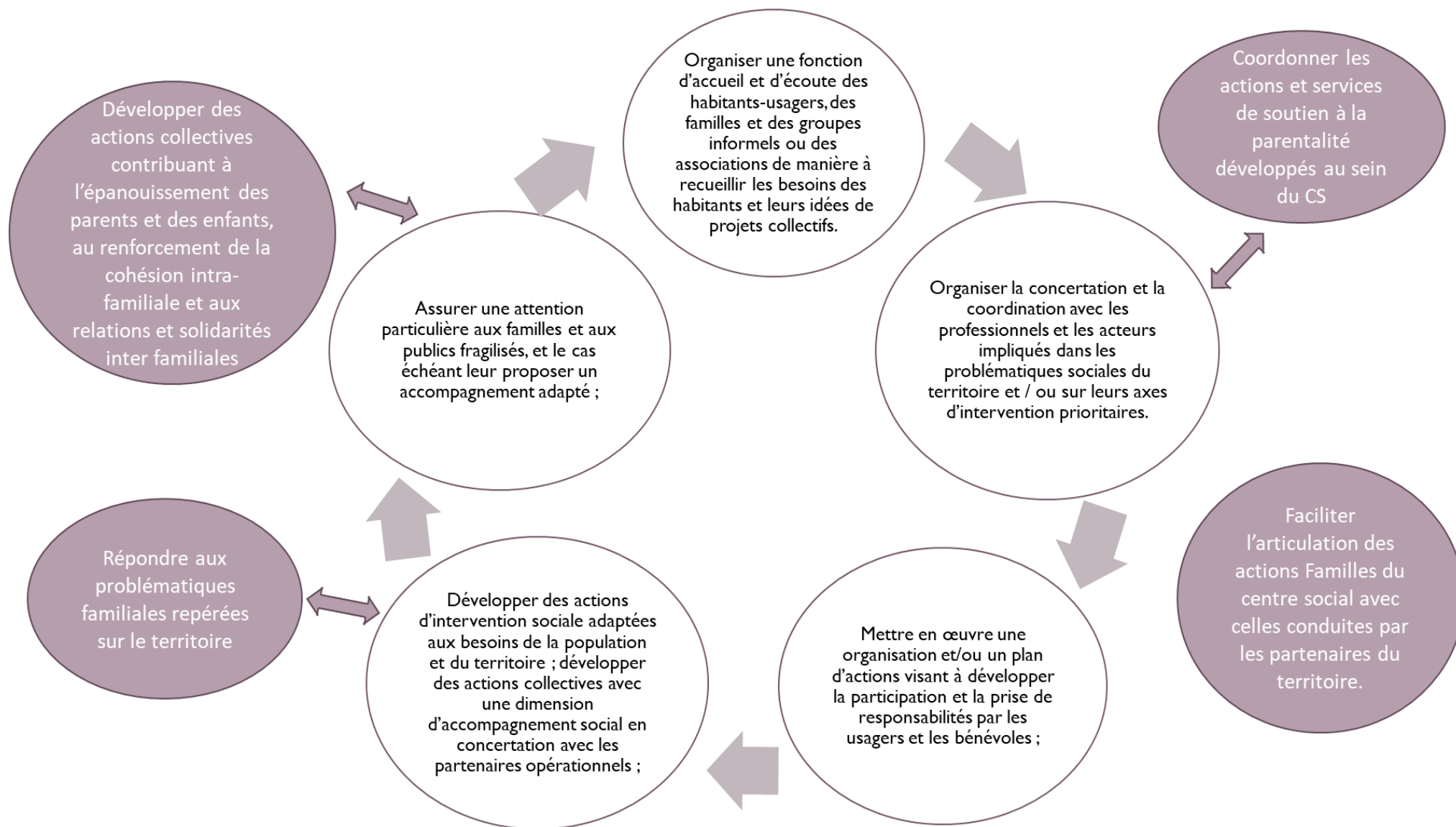
La déclinaison concrète sur le centre se traduit par :

- Des réponses concrètes aux besoins des personnes
- L'accompagnement de projets collectifs répondant à des envies ou besoins
- La veille sociale sur les problématiques ou enjeu de territoire



En parallèle nous avons modélisé les missions principales et complémentaires de la CAF (Animation Globale et Animation Collectif Familles) avec pour but, d'évaluer l'atteinte de ces objectifs dans nos axes et actions. Nous avons associé **les objectifs ACF** et les objectifs et **missions complémentaires de l'AGC** afin d'identifier des grands domaines qui nous semblent les plus proches.

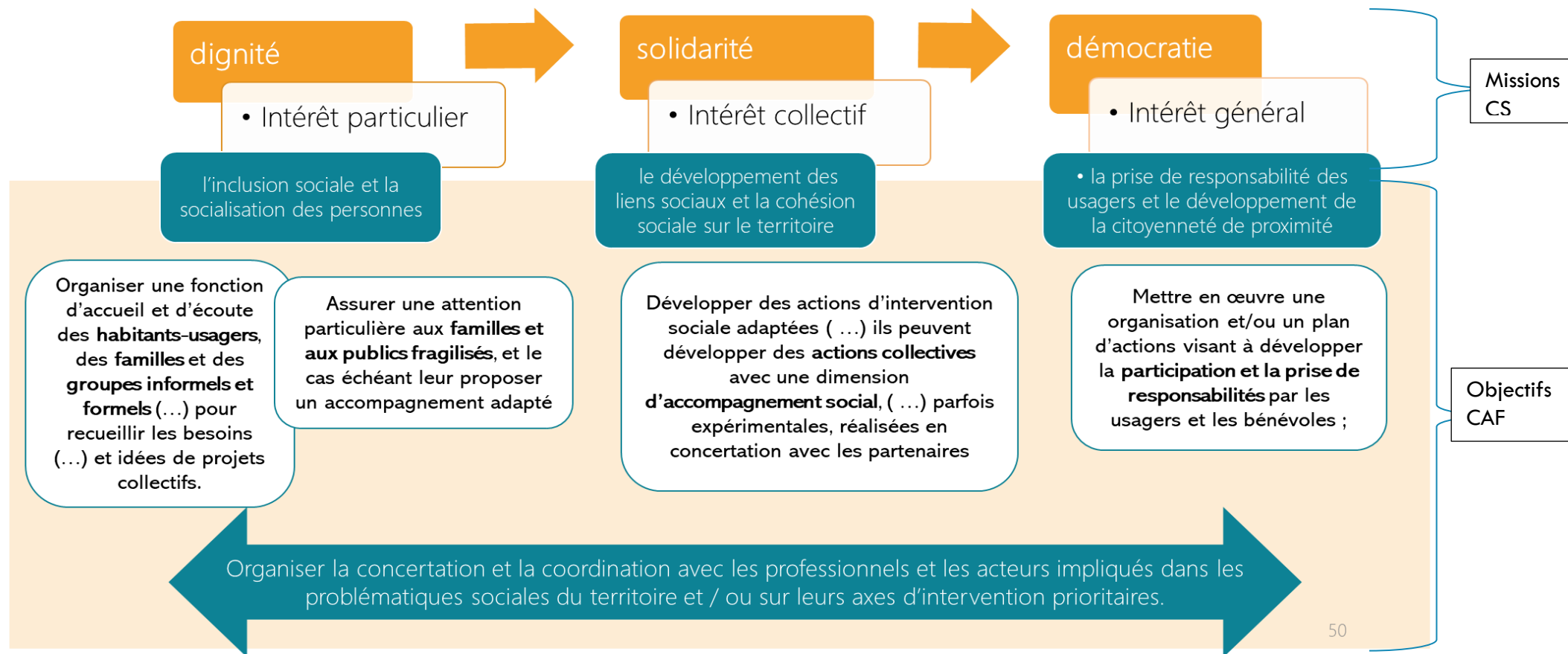
L'équipe a ainsi pu appréhender les liens entre les objectifs de la CAF et des autres institutions avec les missions des Centres Sociaux



Cette modélisation associée aux valeurs et missions des centres sociaux nous permettent de réaliser un canevas pour l'élaboration de notre projet à venir. En suivant la trame des 3 grandes valeurs nous avons associé la logique des 3 portes (intérêt individuel, intérêt collectif, intérêt général) chère aux centres sociaux.

Nous avons donc décliné les missions et objectifs CAF sous les grandes valeurs fédérales selon la similitude que nous trouvons aux enjeux.

Des valeurs aux missions



Nous pouvons voir dans le schéma ci-dessus, 3 dimensions importantes et interconnectées.

Bien que positionné de façon linéaire nous sommes, dans les faits, plus proche d'une logique circulaire et interdépendante des 3 blocs. En dessous nous avons souhaité mettre en transversalité la coordination des acteurs. Nous la dissociions volontairement des objectifs qui ont trait aux habitants, publics et adhérents car il s'agit d'un objectif en direction des professionnels ou bénévoles spécialistes.

4. Les axes d'intervention et objectifs généraux

Après avoir questionné la légitimité de nos interventions au regard des missions institutionnelles et des engagements fédéraux, nous avons donc travaillé à une adaptation à l'image de la Source.

- **Le particulier** : l'individu est une ressource, nous le soutenons pour le valoriser et le rendre progressivement acteur. Il a des besoins et nous l'accompagnons pour trouver les réponses
- **Le collectif** : le groupe est une force, nous devons le favoriser pour créer des solidarités, générer des échanges entre individus différents et ainsi permettre à chacun d'être une richesse individuelle et complémentaire.
- **Le général** : l'implication citoyenne au service d'une idée, d'un projet qui dépasse l'intérêt particulier et celui du groupe de pairs ; pour agir sur des dimensions d'intérêt général, sociétales.

Ce qui a amené le comité technique et l'équipe de professionnels à définir 3 axes d'intervention dans cette idée et créer des objectifs généraux s'y rapportant.

Le collectif comme vecteur de transformation

Favoriser la mixité pour lutter contre les discriminations
Développer les solidarités et favoriser l'entraide
Faciliter l'engagement et l'implication des personnes

La diversité des individus au service du vivre ensemble

Promouvoir la diversité comme force du collectif
Accueillir et valoriser les singularités
Soutenir les publics dans leurs besoins quotidiens

Agir dans la proximité et au-delà

Permettre à chacun d'être acteur et citoyen
Accompagner les dynamiques d'intérêt général

Nous avons souhaité insister sur cette logique circulaire afin d'appuyer sur l'interdépendance des 3 axes. Il est pour nous évident que nous agissons sur les 3 dimensions avec une même personne ou avec un groupe. Si une personne nous sollicite pour un besoin spécifique, nous devons l'amener à prendre en compte la dimension collective notamment si nous pressentons un isolement. Ce parcours peut s'opérer à l'inverse ; des personnes inscrites dans des actions collectives peuvent être valorisées individuellement en mettant en avant leurs compétences et/ou connaissances. La dimension citoyenne est la plus complexe à intégrer mais nous devons encourager les personnes à dépasser leur situation individuelle pour s'engager dans des démarches visant à l'amélioration de leur environnement direct ou plus lointain. L'implication bénévole dans les commissions et au sein des instances de gouvernance en fait partie.

5. Les objectifs spécifiques

Ces objectifs généraux nécessitent d'être développés et rendus plus concrets pour répondre en partie aux problématiques repérées

Missions

La diversité des individus au service du vivre ensemble

Le collectif comme vecteur de transformation

Agir dans la proximité et au-delà

objectifs généraux

Promouvoir la diversité comme force du collectif

Accueillir et valoriser les singularités

Soutenir les publics dans leurs besoins quotidiens

Favoriser la mixité pour lutter contre les discriminations

Développer les solidarités et favoriser l'entraide

Faciliter l'engagement et l'implication des personnes

Permettre à chacun d'être acteur et citoyen

Accompagner les dynamiques d'intérêt général

objectifs spécifiques

Valoriser les savoirs être et savoirs faire de chacun

Accueillir, écouter, accompagner dans le processus de résolution

Se sentir appartenir à un groupe (être reconnu)

Apporter une attention particulière aux plus fragiles

Apprendre à se connaître pour mieux vivre ensemble

Transmettre et recevoir (compétences et savoirs)

Favoriser les logiques de proximité

Développer le faire avec à tous les niveaux

Permettre l'expérimentation

Être acteur(rice) du Centre Socio-Culturel

Expérimenter de nouvelles formes d'organisation

Soutenir les initiatives d'habitants

Développer les sensibilisations, actions projets citoyennes et d'ouverture au monde

MISSIONS ET OBJECTIFS

orientations 2023-2026

6. Les méthodes et moyens à développer

L'organisation interne

- Consolider l'équipe, et développer un plan de formation en lien avec le projet : nous devons pérenniser l'équipe existante pour permettre notamment le développement du secteur- enfance jeunesse. Il est également nécessaire de former les animateurs autour du développement des méthodes émancipatrices
- Développer les postures d'animateurs-facilitateurs et promouvoir la co- animation, expérimenter, innover : il est nécessaire d'analyser notre pratique et permettre aux animateurs d'être davantage des facilitateurs des projets permettant aux publics d'en être acteurs.
- Faciliter les modalités de gouvernance partagée, notamment la collaboration CPI –équipe : la mise en place de commission doit permettre une collaboration réelle de la conception à la réalisation.
- Promouvoir la place du CPI dans le portage des projets et la définition des priorités : Une implication plus importante des membres habitants est souhaitable dans le fonctionnement du centre

Le rayonnement du centre

- Favoriser une communication dynamique et ciblée en direction des publics les plus éloignés : il est nécessaire de cibler davantage notre communication en direction de ceux qui en sont le plus éloignés. Une nouvelle stratégie doit être développée
- Assurer une veille sur l'évolution du territoire et ses projets structurants (cœur de ville-collège) : la Source doit être impliquée dans les projets structurants du territoire. Notre implication au sein de la CTG et notre collaboration étroite avec la ville, facilitent cette veille.
- Consolider, pérenniser voire élargir les partenariats de territoire et les différents réseaux : le niveau de partenariat très élevé doit être maintenu. Chaque nouveau projet doit être étudié de sorte à pouvoir être supporté en termes de ressources disponibles.
- Favoriser la complémentarité de proximité -mutualisation de compétences, moyens, locaux

La solidarité et la citoyenneté davantage investies

- Impulser et accompagner l'expérimentation d'actions concrètes d'entraide et de soutien entre les personnes. Le lien généré par les actions collectives doit être structuré et organisé à l'échelle du centre
- Soutenir les propositions citoyennes et d'intérêt général (actions ou échanges)
- Être un lieu d'éducation populaire par la réflexion et le partage autour des enjeux sociaux et planétaires : notre rôle de sensibilisation des habitants autour des questions de société doit être renforcé. Nous devons accompagner différentes formes de présentation afin d'être le plus accessible possible.

Le projet social reprendra l'ensemble de ces points pour structurer nos actions et nos méthodes en développant des critères et outils d'évaluation permettant de mesurer notre réalisation.

Chaque axe d'intervention issu des orientations prioritaires est structuré en tenant compte de la grille d'objectifs généraux et spécifiques ci-dessus.

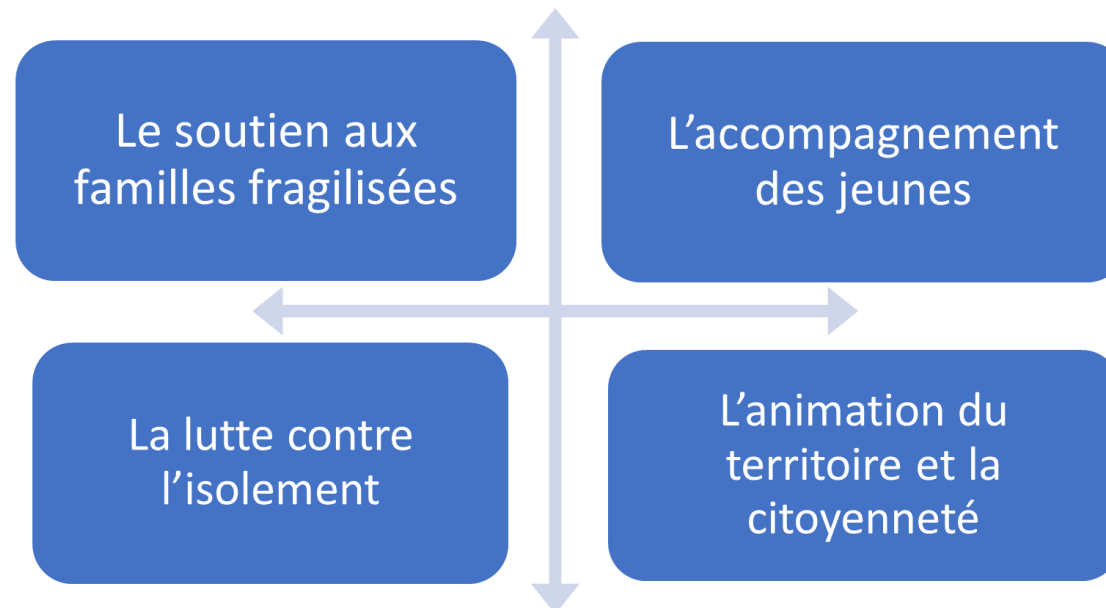
Les fiches actions ont également des objectifs opérationnels tenant compte de nos méthodes telles que :

- Le lien avec nos instances de gouvernance
- Nos méthodes de concertation et d'implication des habitants
- L'utilisation et le déploiement d'outils de communication
- Nos modes de partenariats : pilotage, animation, participation, exécution, ... interne à la ville, externe
- Le développement ou la participation à des instances de coordination externes
- Les moyens humains et les formations nécessaires : bénévoles, professionnels, ...

La liste n'est pas exhaustive, des compléments sont apportés par fiche mais également au cours de la mise en œuvre. Un projet social doit rester un outil dynamique qui puisse s'adapter en temps réel.

Nous avons fait le choix de mettre l'accent sur les projets nouveaux à développer. Pour autant les actions qui ont été évaluées pertinentes et efficaces seront maintenues.

Suite aux orientations prioritaires listées dans le paragraphe VII. 1, nous avons fait un regroupement autour de 4 domaines :

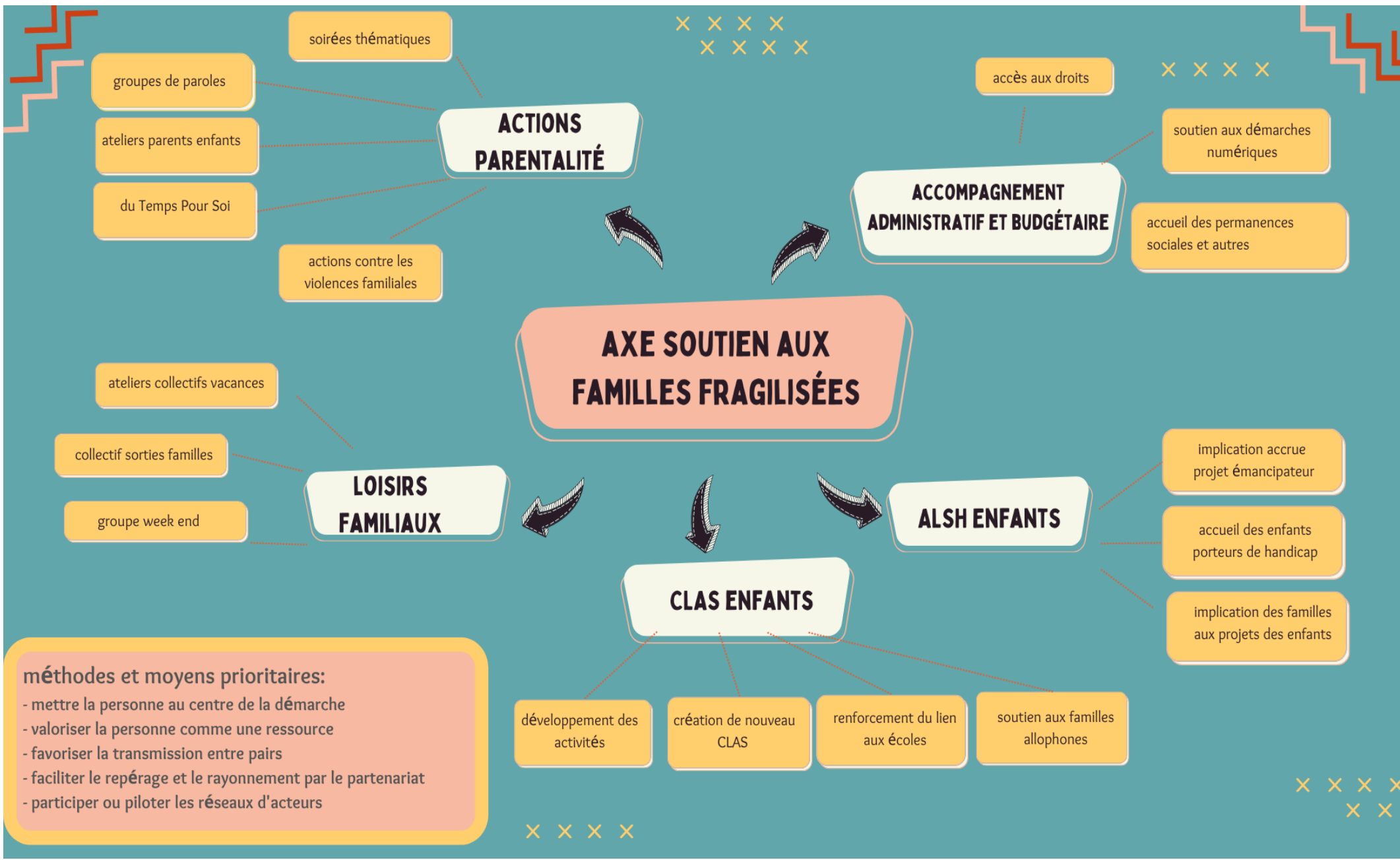


1. Le soutien aux familles en situation de fragilité dans leur quotidien de manière holistique.

Mission incontournable des centres sociaux, l'accompagnement des familles restent notre cœur de métier. Néanmoins le diagnostic nous encourage à agir davantage en direction des familles vulnérables et notamment des familles monoparentales. Déjà fortement engagés auprès de ce public, nous avons étoffé en 2022 notre champ d'intervention par de nouvelles actions collectives pour correspondre à un public plus vulnérable.

Nous intégrons également à cette orientation l'ensemble de nos actions en direction de l'enfance considérant que ces dernières répondent également à des objectifs d'accompagnement éducatif visant à soutenir les familles dans leur fonction parentale et également participer à la qualité du temps libre de chacun de ses membres.

Les actions et projets déjà engagés ou à construire pour répondre à cette problématique sont synthétisés comme suit :



objectifs généraux



objectifs spécifiques



AXE: soutien aux familles fragilisées

Actions parentalité

- groupes de paroles
- ateliers parents enfants
- Du Temps Pour Soi
- actions contre les violences conjugales
- soirées thématiques



Loisirs familiaux

- ateliers collectif de préparation au départ
- groupe des sorties familles
- accompagnement au week end familles



Accompagnement administratif et budgétaire

- accès aux droits
- soutien aux démarches numériques
- accueil des permanences sociales et autres



CLAS enfants

- création autres sites/ liens aux écoles
- développement du contenu
- soutien enfants allophones



ALSH enfants

- projet émancipateur/ implication des familles
- accueil enfants porteurs de handicap



AXE Soutien aux familles en situation de fragilité

Public: les familles du territoire, les familles monoparentales et particulièrement en situation de fragilité

Pilotage: Référente parentalité

Actions parentalité

Objectifs généraux et spécifiques: cf tableau

Objectifs opérationnels

- Faciliter les échanges entre parents en mettant en place un ou des espaces de paroles dédiés
- Proposer des éléments de compréhension pour soutenir la fonction parentale
- Favoriser la relation parents-enfants par la médiation d'activités diverses
- Susciter les solidarités inter familiales et les propositions collectives
- Favoriser les temps de répit parental

Descriptif

Les actions parentalité concernent un **ensemble d'actions demandées par les familles** du territoire: les groupes de paroles mères, pères, parents d'enfants porteurs de handicap, les ateliers parents enfants, les ateliers cuisines partagés, les soirées thématiques, les ateliers du temps pour soi, les actions contre les violences conjugales,...La liste n'est pas exhaustive car chaque année de nouvelles familles fréquentent le centre et proposent des projets qui deviennent pérennes ou non: sorties thématiques, ateliers partagés, rencontres entre centres, ...

Les projets s'appuient sur les **compétences et savoir-faire des familles** qui établissent avec la référente un planning et proposent de nouveaux projets. L'objet étant toujours de renforcer la compétence parentale de ces dernières et favoriser le dialogue et la relation parents enfants. De nombreux thèmes sont abordés lors de ces rencontres et donnent lieu souvent à des rencontres plus théoriques avec une intervention de professionnel spécialisé.

Le projet 2023-2026, devra s'attacher à développer un **système d'entraides et d'échanges** afin d'apporter une attention particulière aux familles les plus fragilisées.

Méthode

La **référente famille et parentalité** travaillent de concert pour accompagner les familles les plus isolées vers les actions puis leur permettent de s'impliquer progressivement. La présence de la référente parentalité un soir par semaine au **CLAS, facilite le lien aux familles**. La transversalité au sein de l'équipe permet d'orienter des familles qui fréquentent certaines activités autres que les actions parentalité.

Les ateliers parents-enfants sont **co animés avec un.e animateur.trice** pour échanger si besoin avec les familles avec d'autres professionnels ayant un regard différent sur l'enfant

L'accompagnement parental se fait au fil des **discussions** avec la référente parentalité, psychologue de formation et spécialiste de la parentalité. Les professionnels induisent des solidarités entre familles autant dans l'échange de bonnes pratiques ou astuces, que dans l'entraide matérielle du quotidien.

Un groupe thématique famille-parentalité s'est créé en 2022 pour soutenir et structurer l'ensemble des propositions. Ce groupe est composé de familles membres ou non du CPI et fréquentant certaines actions parentalité.

Tous les ans les projets sont rediscutés pour **évaluer leur pertinence**, la nécessité de faire évoluer leur forme ou leur contenu. Les familles qui fréquentent les activités ainsi que la commission familles- parentalité qui émane du CPI sont porteurs de cette réflexion

Partenaires

Le centre est co animateur avec la ville d'un groupe de travail sur la parentalité dans le cadre de la CTG. Il est identifié au niveau communal comme un acteur central

Un lien permanent est également fait avec le service petite enfance et le service jeunesse de la ville, particulièrement le LAEP, Les travailleurs sociaux de la MDS ainsi que du CCAS

Des interventions sont proposées auprès des équipes périscolaires et scolaires sur des thématiques (douces violences, harcèlement), le centre est également animateur de formation sur les violences conjugales, les neurosciences,...

Critères d'évaluation

- niveau d'implication des familles : type d'implication, nombre de projets proposés, suivi et co animation...
- nombre de familles différentes accompagnées (diversité des fragilités, types d'accompagnement, prise d'autonomie,...)
- nombre et diversité des projets proposés
- développement du partenariat : nombre d'orientation, diversité des partenaires, sollicitation d'intervention

AXE Soutien aux familles en situation de fragilité

Loisirs familiaux

Public: les familles du territoire, les familles monoparentales et particulièrement en situation de fragilité

Pilotage: Référente parentalité

Objectifs généraux et spécifiques: cf tableau

Objectifs opérationnels

- Favoriser une autonomie des familles dans l'organisation de leur temps libre
- Permettre aux familles de passer du temps ensemble et se ressourcer en dehors de leur quotidien
- Susciter les solidarités inter familiales

Descriptif:

Les loisirs familiaux ont toujours vocation de permettre aux familles de **sortir de leur quotidien** en découvrant des lieux et activités nouveaux afin de **partager des moments** entre parents et enfants mais également entre familles. Nous sommes convaincus que les liens créés ou renforcés lors de ces temps partagés sont importants pour le **bien-être des familles et leur histoire commune**. Ces actions permettent aussi de **lutter contre l'isolement de certaines familles** qui ne s'autoriseraient pas ou n'arriveraient pas à construire leurs loisirs sans soutien extérieur à sa réalisation. L'accompagnement de la professionnelle permet de faciliter des départs ultérieurs **en autonomie**.

En 2022, nous avons démarré une transformation de cette action dans le but **d'impliquer davantage les familles**. 3 directions sont choisies:

- un **départ autonome** (en famille ou à plusieurs familles) avec un **accompagnement collectif** durant 5 ateliers permettant aux personnes de travailler collectivement sur des thèmes communs (budget, transport,...) .Nous accompagnerons ainsi la distribution des chèques vacances par l'engagement à ces ateliers de sorte à créer des relations entre les familles et échanger des bons plans.
- un **départ accompagné en Week end avec des familles orientées** par les travailleurs sociaux et/ou repérées en interne. Ce projet construit avec les familles à l'année permettra de travailler plus étroitement l'accompagnement de leur parentalité mais également de pouvoir lever des freins aux départs liés à leur fragilité. Des actions collectives de préparation, d'autofinancement,... jalonnent l'année de sorte à construire des solidarités dans le groupe.
- Les **sorties familles avec la création d'un groupe familles** pour le choix et l'organisation de sorties ponctuelles dans l'année. Nous souhaitons arrêter notre collaboration avec les CS de St Médard en nous concentrant sur le territoire Haillanais afin de rompre avec une forme d'anonymisation des sorties que nous constatons auparavant. Nous souhaitons proposer des sorties en minibus pour favoriser la rencontre, l'entraide et les relations. La participation des familles sera de fait plus importante car nécessaire au départ.

Méthode:

La professionnelle est **facilitatrice** pour ce qui relève de l'organisation des groupes et du lien entre les personnes, elle doit néanmoins être vigilante à impliquer réellement les familles en **fonction de la capacité** de chacune pour tendre progressivement vers des départs autonomes. Cela permet de considérer chaque famille comme une **ressource** pour les projets et par conséquent de générer de la **valorisation**.

La construction de ces actions permet de façon **détournée de travailler la parentalité, le budget, la mobilité**,... avec les familles durant l'organisation préalable ainsi que lors des sorties.

Cette action s'inscrit nécessairement en transversalité au sein du centre, de sorte à repérer et orienter les familles qui le fréquentent, mais également relayer l'information.

La référente parentalité se rend régulièrement à des **réunions de partenaires** pour présenter les actions familles en général. Cette démarche permet de nous assurer un **repérage plus complet et une orientation** de familles fragilisées, isolées ou ayant besoin de rompre avec leur quotidien par des temps de loisirs en familles.

Partenaires

Un lien permanent est fait avec le service petite enfance et le service jeunesse de la ville, les travailleurs sociaux de la MDS ainsi que du CCAS
La CAF et Vacances Ouvertes dans leur accompagnement de projet

Critères d'évaluation

- implication des familles et participation active à l'organisation
- nombre de familles et de participants, type d'activités et moments conviviaux
- nature et nombre d'actions à l'initiative des familles réalisées

AXE Soutien aux familles en situation de fragilité

Accompagnement administratif et budgétaire

Public : les familles, les familles monoparentales et particulièrement en situation de fragilité

Pilotage: Référente famille

Objectifs généraux et spécifiques: cf tableau

Objectifs opérationnels

- Accompagner les familles dans leurs démarches par la compréhension du processus
- Favoriser l'autonomie des familles dans leurs démarches d'accès aux droits notamment numérique
- Orienter les familles vers des partenaires spécialisés

Descriptif

L'accompagnement des familles dans leurs **démarches administratives quotidiennes** vient compléter celui réalisé notamment par la MDS sur le volet social. Notre soutien se fait dans une **posture d'autonomisation des personnes** dans les actes administratifs et budgétaires du quotidien.

La **dématérialisation accélérée** des démarches a accrue le nombre de demandes de soutien en lien avec la **non maîtrise de l'outil informatique**. Cette numérisation a ajouté à **l'anxiété des familles** et nécessite du temps pour les rassurer. En complément, l'illettrisme voir l'analphabétisme de certaines familles rend nécessaire l'accompagnement pour éviter aux personnes le non-recours aux droits.

Ce soutien permet d'aborder une **multitude de sujets** avec les personnes car nous avons une vision exhaustive de leur vie et leur quotidien par le prisme du budget et des démarches accomplies. Cela génère **un lien de confiance** qui favorise la confiance autour de sujets comme les violences conjugales, les problématiques éducatives ou conjugales, les addictions,... à l'issue de cela nous pouvons **orienter les familles** en interne vers d'autres actions collectives du centre ou vers d'autres professionnels spécialisés.

La majorité des familles accompagnées **sont ensuite amenées à s'inscrire sur d'autres activités du centre** en lien soit avec leur besoin soit leur envie de lien social.

Méthode

Les familles sont aidées sur les démarches individuelles **majoritairement liées à la CAF, la CPAM, le logement, la préfecture**. L'accompagnement budgétaire nécessite une étude de l'ensemble de postes de dépenses et recettes, d'accompagner les personnes à comprendre la nature des difficultés rencontrées, à réorganiser les priorités en fonction du besoin, et à anticiper leurs dépenses domestiques,... Cet accompagnement porte également sur un soutien **méthodologique dans les démarches** et donc le classement des pièces administratives.

Des **actions collectives sont proposées avec les partenaires**: énergie, alimentation, gestion budgétaire, rencontre de partenaires, ateliers numérique... **Certains partenaires sont accueillis sur sites**: MDS, MLT, CNL,... pour assurer des permanences.

Depuis 2019 des « **petits déjeuners des partenaires** » permettent d'échanger entre professionnels et ainsi favoriser **des projets communs** pour accompagner nos publics. En parallèle la participation dans le cadre de la CTG à plusieurs groupes de travail et notamment celui autour de **l'accès aux droits par le numérique** permet de mieux connaître les professionnels et ainsi favoriser des collaborations. Labellisé point numérique Caf, le centre est identifié auprès des allocataires comme un lieu d'accompagnement.

Partenaires

La collaboration avec les services du département, du CCAS, du PLIE est essentielle. Le réseau d'acteur est renforcé par des partenaires comme la Croix Rouge pour les cours de FLE ou d'alphabetisation.

À l'occasion de collaborations plus ponctuelles : Emmaüs Connect, Destination multimédia, l'Atelier Solidaire, l'Autre Lieu du Haillan, l'épicerie sociale, les Jardins Cuisiniers, L'AMAP...

Critères d'évaluation

- nombre et profils des familles accueillies, diversité des démarches, nombre d'orientations faites ou reçues, mesure de l'autonomie progressivement acquise
- nombre et nature des ateliers collectifs proposés
- nombre et nature des partenaires, fréquence des rencontres d'information, animation/participation à des commissions partenariales

AXE Soutien aux familles en situation de fragilité

Accompagnement à la scolarité enfants

Public: les enfants en difficulté d'apprentissage et /ou issus de familles en situation de fragilité éducative et/ou parentale

Pilotage: Coordinateur.trice CLAS, Animateurs

Objectifs généraux et spécifiques: cf tableau

Objectifs opérationnels

- Favoriser l'autonomie des enfants dans leur travail scolaire
- Permettre aux enfants de découvrir de nouvelles pratiques et disciplines
- Favoriser l'entraide et la vie en collectivité
- Faciliter le lien entre les parents, les enfants et l'école

Descriptif

L'accompagnement à la scolarité (CLAS) est un axe fort du projet parentalité-familles car il place le centre en **facilitateur des relations enfants/école ainsi que parents/ école**. En effet la collaboration étroite instaurée depuis plusieurs années avec l'école élémentaire du quartier nous a permis de construire un **accompagnement cohérent** en direction des enfants et leur famille. Le **suivi méthodologique** et la mise en place **d'ateliers ludo-éducatifs variés** nous permet de travailler autant **l'acquisition d'autonomie scolaire que l'épanouissement des enfants et l'ouverture au monde**.

Nous proposons aux **familles d'être impliquées** dans le projet par des rendez-vous en début et milieu d'année et des interventions durant les ateliers. Des soirées thématiques leur sont proposées avec des intervenants.

En 2022, deux nouveaux cycles ont démarré en lien avec une **nouvelle école de la commune**. Cela a nécessité un partenariat avec les services de la ville. Nous avons pérennisé cette action qui va tendre à se développer dans les prochaines années.

Nous rencontrons les enseignants tous les ans, des échanges se font par mail pour le suivi des élèves. Seuls les **enfants orientés par l'école et les travailleurs sociaux** sont accueillis sur ces temps. Cette orientation garantit donc un accès prioritaire aux élèves les plus en **difficulté scolaire, sociale ou dont les familles sont fragilisées**. Ces partenaires nous orientent également des familles qui arrivent sur le territoire du Haillan voire le territoire français. Les **enfants allophones** sont intégrés au fil de l'eau et **les familles accompagnées** vers la Croix Rouge qui anime les ateliers FLE et alphabétisation au centre.

Ce projet fonctionne grâce à l'implication de **15 bénévoles** par ans en moyenne que nous accompagnons au quotidien pour que l'ensemble de l'équipe soit en cohérence sur l'approche éducative. Une **formation spécifique et des temps de régulation** ont été prévues.

Méthode

Afin de **susciter et encourager l'envie d'apprendre**, l'équipe met en place des **outils pédagogiques** adaptés, favorise le travail en petit groupe ainsi que **l'entraide** dans les groupes d'âge similaires et entre grands et petits. La mise en place d'un programme **d'activités par cycle** va perdurer sur les prochaines années de sorte que les enfants puissent découvrir divers domaines d'activités.

Les **enfants allophones** accueillis en petit nombre sont immergés dans les groupes et l'organisation des activités, afin d'appréhender de nouveaux codes culturels et d'acquérir du vocabulaire.

Les **enseignants sont rencontrés 3 fois par an**: une première pour l'orientation et un échange sur les difficultés de l'enfant, un bilan intermédiaire, puis une rencontre en fin d'année pour analyser le maintien de l'enfant sur le dispositif.

Partenaires

Les **enseignants et les travailleurs sociaux** sont nos principaux **prescripteurs et partenaires**. Cette collaboration de longue date nous permet aujourd'hui de faire des propositions en direction des enseignants sur des thématiques semblables à celle proposées aux familles et bénévoles du CLAS (harcèlement, douce violence,...).

Les associations locales qui interviennent sur des ateliers, les services de la ville qui mettent à disposition une animatrice et des locaux pour l'action en centre ville.

Critères d'évaluation

- nombres d'enfants accueillis suite à orientation
- nature et variété des activités proposées – adhésion des enfants
- retours des parents et des enseignants, des bénévoles et des observations de l'équipe
- nombre de soirées et participation des parents au projet

AXE Soutien aux familles en situation de fragilité

Accueil de loisirs enfants

Public: les enfants et familles du territoire, particulièrement les familles en situation de fragilité

Pilotage: l'équipe d'animation

Objectifs généraux et spécifiques: cf tableau

Objectifs opérationnels

- Encourager l'implication des enfants dans l'organisation et conception de leurs loisirs
- Susciter la curiosité et favoriser la découverte
- Développer le vivre ensemble
- Favoriser le lien aux familles

Descriptif

Le fonctionnement de la structure et les activités proposées répondent à un **besoin socioculturel** tant au **niveau des enfants accueillis que des familles** de ces derniers.

Le centre est un **lieu de découvertes et d'échanges**, où l'on crée des liens et on **apprend à vivre ensemble**. La proximité des différents groupes d'enfants, de jeunes, d'adultes et d'activités variées, nécessitent de tenir compte de chacun pour favoriser une cohabitation harmonieuse.

Pour atteindre ces objectifs, l'équipe accompagne les enfants dans la proposition tout au long de l'année **de projets et d'animations sur des thématiques** relevant de l'environnement, de la culture, du sport et des arts, de la citoyenneté...et des projets en partenariat avec d'autres structures (l'EPHAD, l'Entrepôt, autres centres sociaux, ...).

L'accueil d'enfants porteurs de **handicap** se fait sur la structure avec une préparation en amont des équipes afin de faciliter leur intégration aux groupes.

Il accueille en moyenne **28 enfants de 6 à 11** selon les modalités suivantes :

- Les mercredis, les petites vacances et vacances estivales : accueil à la demi-journée.
- Occasionnellement accueil des enfants à la journée (Sorties, stages, mini-séjours, soirées).

L'ALSH 6- 11 ans a évolué dans sa forme. Nous **expérimentons depuis un an des méthodes plus participatives** du choix de l'activité à l'animation des groupes. Nous souhaitons donc maintenir une **démarche projet** auprès des enfants, afin que dès 6 ans nous intégrions une logique d'étapes et de construction des activités. Le programme n'est plus fourni au préalable mais construit en début de période collectivement.

Les animateurs sont également très attachés à l'idée de faire vivre des aventures communes aux enfants à travers des projets de création artistique, de séjours, de projets ambitieux,...

Méthode

Des temps de **préparation formels sont prévus avec les enfants**, de nombreux outils sont expérimentés pour **favoriser la prise de parole**: jeux d'inclusion, mur d'expression, post-it,... puis ensuite des systèmes de transmission d'information aux enfants et aux familles sont proposés (dématérialisé, affiché,...). Certaines animations sont ensuite **portées par les enfants et préparées avec les animateurs** (besoin en matériel, organisation de l'atelier,...). Des actions d'autofinancement sont également proposées à leur échelle pour participer à des sorties ou activités plus coûteuses.

les parents sont associés dès le début d'année lors de l'inscription, **par leur adhésion au fonctionnement participatif**. Ils sont également sollicités lors de sorties ou activités nécessitant de l'encadrement supplémentaire. Chaque période est également **clôturée par une animation parents- enfants**. La totalité des familles est **associée à l'ensemble des projets parentalité** ainsi que les **projets d'animation du territoire**. La transversalité des professionnels et la construction partagée génèrent une porosité dans la fréquentation des familles, cela répond pleinement aux objectifs du centre. Le lien aux familles se fait également au quotidien par des échanges lors des arrivées et départs des enfants. Les animateurs sont disponibles pour les parents.

L'équipe fait des bilans de chaque période, en équipe et avec les enfants.

Partenaires

L'ALSH est très ouvert au territoire, les enfants fréquentent régulièrement les sites de la commune (équipements sportifs et culturels) et participent à de nombreux programmes auquel le centre est associé sur les thèmes du développement durable, de la culture urbaine, des arts, de la solidarité,... Il est impossible de dresser une liste exhaustive des partenaires qui évoluent chaque année en fonction des projets.

Critères d'évaluation

- implication des enfants dans la programmation et animation des séances
- nombre d'enfants accueillis – qualité relationnelle au sein des groupes d'enfants
- variété des activités et qualité des partenariats sur projet

2. L'accompagnement des jeunes en adéquation avec leur besoin.

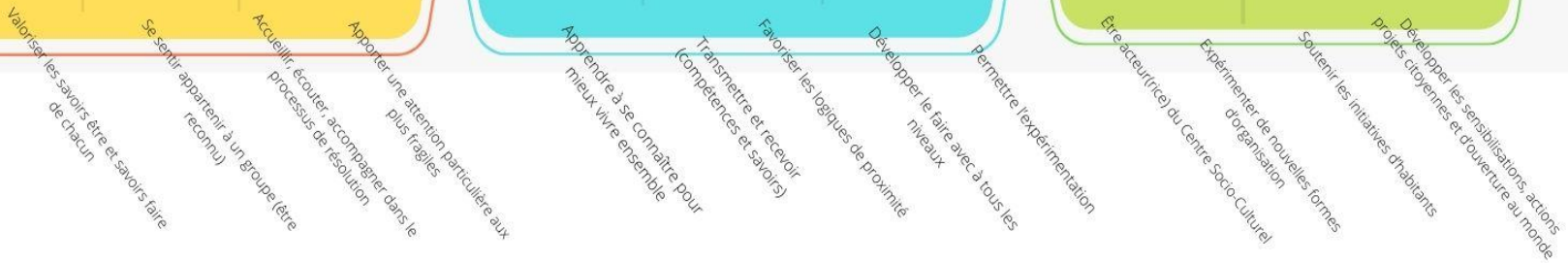
Comme relevé dans le diagnostic, le territoire haillanais est riche de propositions associatives en direction de ce public. Nonobstant cette diversité, il n'y a pas sur le territoire, de structure d'accompagnement des adolescents et des jeunes adultes. En effet le Ranch, service jeunesse de la ville, et la Source proposent des actions s'adressant principalement à un public de jeunes collégiens et majoritairement orientées vers les loisirs. Les partenaires jeunesse expriment également un manque de maillage sur le territoire haillanais des différents interlocuteurs auprès des jeunes, ainsi que l'absence de lieu d'accompagnement des jeunes dans leur autonomie : recherche de stage, et jobs, démarches administratives socio professionnelles, mobilité, santé, ... Notre souhait est de tendre vers cette réponse, c'est pourquoi nous devons œuvrer simultanément en direction des jeunes et des partenaires pour la construire. Cette orientation est également liée à notre structuration interne. En effet, l'équipe d'animation doit être consolidée, ce qui induit des financements complémentaires. Nous demanderons à bénéficier sur ce projet d'une prestation de service spécifique à la jeunesse, nous permettant de valoriser l'investissement des animateurs durant l'ensemble des temps d'accompagnement collectif et de sortir de la logique ALSH qui ne correspond plus à notre mode de fonctionnement avec ce public.



objectifs généraux



objectifs spécifiques



création d'un accueil jeunes

AXE: accompagnement des jeunes

- création de projets collectifs de loisirs
- création d'une commission jeunes
- création d'évènements fédérateurs



émancipation des jeunes

- soutien aux démarches d'autonomie
- développements de projets collectifs citoyens



- actions de prévention- réseaux sociaux
- structuration d'une commission de partenaires



Actions hors les murs et de territoire

- actions hors les murs et délocalisées
- implication des jeunes dans les évènements locaux
- développement du partenariat de territoire



CLAS collège

- développement lien avec le nouveau collège
- développement du contenu
- soutien familles allophones



AXE Accompagnement des jeunes

Public: Les jeunes de plus de 11 ans, et leur famille

Pilotage: Coordinateur jeunesse, Animateurs.trices

Création d'un Accueil Jeunes

Objectifs généraux et spécifiques: cf tableau

Objectifs opérationnels

- Permettre aux jeunes de développer leurs projets collectifs
- Développer le vivre ensemble
- Impliquer les jeunes dans des projets ambitieux et fédérateurs

Descriptif:

La **transition avec l'accueil de loisirs** se fait naturellement depuis plusieurs années en terme de **construction de projets collectifs** de loisirs pour les plus de 11 ans. L'objectif est à présent de structurer avec les jeunes une nouvelle forme d'accueil **plus impliquant** en créant une **commission de jeunes**, leur permettant de décider des ateliers et projets qu'ils souhaiteraient mettre en œuvre, les **responsabilisant sur le budget** avec une **enveloppe dédiée** et des actions d'**autofinancement** à mener.

Cette structuration permettra de développer des **projets plus ambitieux au niveau du territoire**, notamment à travers des collaborations d'envergure. A ce jour, le projet SKZ illustre cette forme de portage des jeunes et des structures d'un projet impliquant aussi bien les structures, les associations, les collectivités que les bailleurs. Il s'agit d'une **adéquation entre les envies des jeunes de créer un événement culturel de qualité et des professionnels de fédérer des jeunes** autour d'une construction collective.

Cette action comprendra également des **projets émanant de la structure** comme les séjours, la participation à des réseaux de jeunes, et tout autres projets éducativement formateur.

Les **parents doivent également être associés** pour favoriser une **valorisation des jeunes** et travailler le lien parental plus complexe à cet âge.

Méthode

La **posture des animateurs** est importante dans la **vitalité des groupes** de jeunes. En effet leur implication doit être facilitée par le **suivi de projets** par les professionnels afin que **l'aboutissement leur donne envie de continuer**, et de s'impliquer davantage. Les réunions et autres temps collectifs doivent être **dynamiques et favoriser la participation** de tous les jeunes selon leur degré de maturité.

La mise en place d'**un budget autonome** doit leur permettre de démarrer la gestion de projets, de négocier, choisir, prioriser et décider. Cela les amène également à déposer des **appels à projets** et à défendre leurs projets auprès de jurys, élus et autres décideurs.

La **formation des professionnels** est essentielle pour acquérir une posture d'animateur jeunesse, c'est pourquoi des formations régulières seront proposées ainsi que des **échanges entre professionnels** (réseau CAF, réseau fédéral)

Il est également nécessaire de développer des **partenariats inter-structures** pour amener les jeunes à se rencontrer et à créer ensemble. La **collaboration thématique** avec les associations et structures du territoire permet aussi de faire découvrir de nouvelles pratiques et disciplines.

Il est important de maintenir le lien avec les autres projets du centre de sorte à les engager sur des collaborations intergénérationnelles et d'intérêt général

Partenaires

Le service culturel et jeunesse de la commune, les associations locales

Le réseau fédéral des centres sociaux (réseau jeunes)

Les habitants et familles

Critères d'évaluation

- nombre et diversité des projets proposés - pérennisation
- niveau d'implication des jeunes
- organisation de la vie collective durant les temps d'accueil

AXE Accompagnement des jeunes

Emancipation des jeunes

Public: Les jeunes de plus de 11 ans, et leur famille
Les partenaires du territoire
Pilotage: Coordinateur jeunesse, Animateurs.trices

Objectifs généraux et spécifiques: cf tableau

Objectifs opérationnels

- Accompagner les jeunes dans leurs démarches d'accès aux droits
- Favoriser la prise d'autonomie des jeunes
- Développer des actions collectives de prévention
- Inciter l'implication et le portage de projets citoyens

Descriptif

Le développement de notre accompagnement des jeunes nous amène à aborder avec eux des sujets inhérents à leur autonomie, leur insertion socio professionnelle, à des questions de santé, de mobilité, ... Plusieurs réponses sont possibles à notre niveau:

- La création de projets avec les jeunes et/ou avec des partenaires en fonction du sujet (soutien à la création de junior association, de projet d'intérêt général, implication des jeunes à des projets de partenaires ...)
- Le développement par la structure, d'actions en partenariat autour de sujets de prévention, d'insertion socio professionnelle,... type forum, animation , soirée- débat, ...
- La prévention et l'accompagnement à l'autonomie au plus près des jeunes par l'orientation vers des partenaires, le suivi des jeunes via les réseaux sociaux

Méthode

Cette action est réalisable grâce à la collaboration territoriale avec les structures d'accompagnement individuel des jeunes ainsi que les établissements scolaires et de formation.

Le développement de notre lien avec le service jeunesse de la ville nous permet depuis septembre 2022 d'avoir un label « Information Jeunesse » et par conséquent de bénéficier d'outils d'accompagnement des jeunes dans des domaines variés.

Nous accompagnons à la création de junior association ainsi que des projets autonomes de jeunes dans des domaines liés aux loisirs, à leur cadre de vie,....

Nous incitons également des groupes de jeunes à s'impliquer dans des projets d'intérêt général, autour du développement durable, de la solidarité, de la lutte contre les discriminations,...

Dans le domaine de la prévention, le centre va également s'inscrire en tant que promoteur du net pour être en contact avec les jeunes via les réseaux sociaux

Partenaires

Une commission de travail partenarial à l'initiative de la ville et la Source a été proposée aux partenaires locaux. Sont réunis, les services de la ville en lien avec la jeunesse (culture, police), les établissements scolaires, les associations culturelles et sportives, les structures de jeunesse type MLT, Habitat Jeunes, mais aussi de prévention comme le Prado

Critères d'évaluation

- nombre et nature des actions collectives, des projets
- nombre de jeunes associés- impliqués
- nature des contacts avec les jeunes via « Promeneurs du net »
- nature des projets avec les établissements scolaires, les partenaires

AXE Accompagnement des jeunes

Actions hors les murs et de territoire

Public: Les jeunes de plus de 11 ans, les jeunes majeurs et leur famille
Les partenaires du territoire
Pilotage: Coordinateur jeunesse, Animateurs.trices

Objectifs généraux et spécifiques: cf tableau

Objectifs opérationnels

- Rencontrer des jeunes ne fréquentant pas le structure
- Faire vivre l'espace public
- Impliquer les jeunes dans des projets de territoire
- Organiser le réseau de partenaires

Descriptif

Rencontrer les jeunes en dehors de la structure permet **d'être identifié** comme des acteurs locaux pouvant leur apporter des réponses, leur proposer un accompagnement sur projets et les **orienter vers d'autres interlocuteurs** en fonction de leurs besoins. Ces actions sont à mener en **partenariat pour faciliter le repérage** des lieux ressources en termes d'appui et toujours **de prévention**.

Le hors les murs est à différencier des **permanences ou autres temps délocalisés** sur des équipements partenaires. Ces temps peuvent également permettre de rencontrer des jeunes dans des endroits non apparentés à la Source. Il s'agit toujours d'être identifié et **de fédérer des jeunes** susceptibles d'être intéressés par des projets collectifs.

L'objectif est également de **faire vivre l'espace public** par les jeunes et ainsi de faire évoluer la **représentation** des habitants adultes. Ainsi il est important de proposer aux jeunes de s'investir dans des projets proposés par la collectivité ou d'autres partenaires afin qu'ils soient **valorisés et reconnus** pour leur engagement

Comme mentionné sur la fiche précédente, la **place laissée aux jeunes** dans **l'animation du territoire** est prépondérante dans la qualité de vie locale. C'est pourquoi leur accompagnement dans **des projets d'envergure** (quinzaine de légalité, festival local, actions de solidarité,...) permet de **les intégrer à la vie de la cité** et progressivement les impliquer à des démarches **dépassant leur intérêt personnel**.

Méthode

Une commission partenariale portée par la ville et la Source est créée en septembre 2022 pour engager des actions dans l'espace public et réfléchir collectivement à l'extension de nos collaborations sur le territoire. Cette instance permet également d'assurer à plusieurs une forme de **veille sur le territoire** et de recueillir auprès des jeunes leurs **besoins et vécus afin d'adapter nos pratiques et propositions**.

La proximité d'un **nouveau collègue** est également une perspective nouvelle de collaboration qui permettra de rencontrer des jeunes du territoire et engager des actions avec les équipes éducatives

Notre présence sur les **réseaux sociaux** en tant que Promeneurs du Net peut également être apparentée à des temps hors les murs.

La **consolidation de l'équipe** de professionnel permettra d'investir plus largement de nouveaux projets de territoire et **d'élargir la zone d'intervention** du centre.

Les formations et la labellisation **IJ** doivent être des outils

Partenaires

Les services de la ville en lien avec la jeunesse (culture, vie associative, police), les établissements scolaires, les associations culturelles et sportives,

Les structures de jeunesse type MLT, Habitat Jeunes, mais aussi de prévention comme le Prado

La fédération des centres sociaux

Les institutions (Département et CAF)

Critères d'évaluation

- nombre et nature des actions proposées - nombre de publics rencontrés
- nombre et nature des projets en partenariat - Projet intercommunal SKZ
- implication des jeunes – montée en compétence/ autonomie des jeunes
- vitalité et fréquence des rencontres partenariales

AXE Accompagnement des jeunes

Accompagnement à la scolarité collège

Public: Les jeunes du collège Emile Zola et du nouveau collège et leur famille, les lycéens

Pilotage: Coordinateur jeunesse, Animateurs.trices

Objectifs généraux et spécifiques: cf tableau

Objectifs opérationnels

- Renforcer l'autonomie des jeunes dans leur parcours scolaire
- Permettre aux jeunes de découvrir de nouvelles pratiques et disciplines
- Faciliter le lien entre les parents, les enfants et les collègues

Descriptif

La majorité des jeunes fréquentant l'accompagnement à la scolarité étaient présents en élémentaire. Le lien plus faible avec le collège ne nous permet pas encore de faire une orientation directe. Par conséquent nous proposons aux jeunes qui en expriment l'envie et le besoin, en accord avec les parents, de continuer. Peu de familles nouvelles viennent spontanément vers nous, si ce n'est, suite au bouche à oreilles des jeunes ou à l'orientation d'un travailleur social de l'équipe ou d'un partenaire.

Nous sommes toujours attentifs à ouvrir un accès prioritaire aux élèves les plus en **difficulté scolaire, sociale ou dont les familles sont fragilisées**.

Le **suivi méthodologique** et la mise en place **d'ateliers ludo-éducatifs variés** nous permettent de continuer à travailler **l'acquisition d'autonomie scolaire et l'ouverture au monde**.

L'implication des familles est toujours obligatoire dans le projet. Une rencontre en début d'année puis lors de temps conviviaux nous permet de les associer. Des soirées thématiques leur sont proposées avec des intervenants. En 2022, un nouveau collège ouvre ses portes en proximité directe du centre. La collaboration va être à construire avec l'équipe éducative au cours des prochaines années.

Tout comme pour le CLAS enfants, 6 bénévoles sont impliqués et certains mobilisables en dehors des temps CLAS, durant les vacances ou en amont des examens.

Méthode

Afin de **susciter et encourager l'envie d'apprendre**, l'équipe met en place des outils pédagogiques adaptés, favorise le travail en petit groupe ainsi que l'entraide dans les groupes d'âge similaires. La mise en place d'un programme d'activités par cycle va perdurer sur les prochaines années de sorte que les jeunes puissent découvrir divers domaines d'activités. **Nous les incitons à participer** à un atelier par semaine.

Le lien avec les familles se fait avec la contractualisation de début d'année puis au fil de l'eau en fonction des besoins.

Le collège est rencontré 3 fois par an comme les écoles. L'arrivée du nouveau collège va nous demander de revoir notre accueil. Nous envisageons une **mutualisation des espaces** pour faciliter la mise en place d'ateliers.

Les lycéens continuent à nous solliciter ponctuellement, ainsi que les collégiens lors des épreuves de 3^{ème} pour des rencontres plus individualisées avec des bénévoles hors temps CLAS.

Nous proposons également aux jeunes de venir durant les vacances en autonomie ou avec un bénévole en accompagnement sur les matinées.

Partenaires

Les collèges et les travailleurs sociaux sont nos principaux prescripteurs.

Les associations locales qui interviennent sur des ateliers,

Les services de la ville qui mettent à disposition des locaux

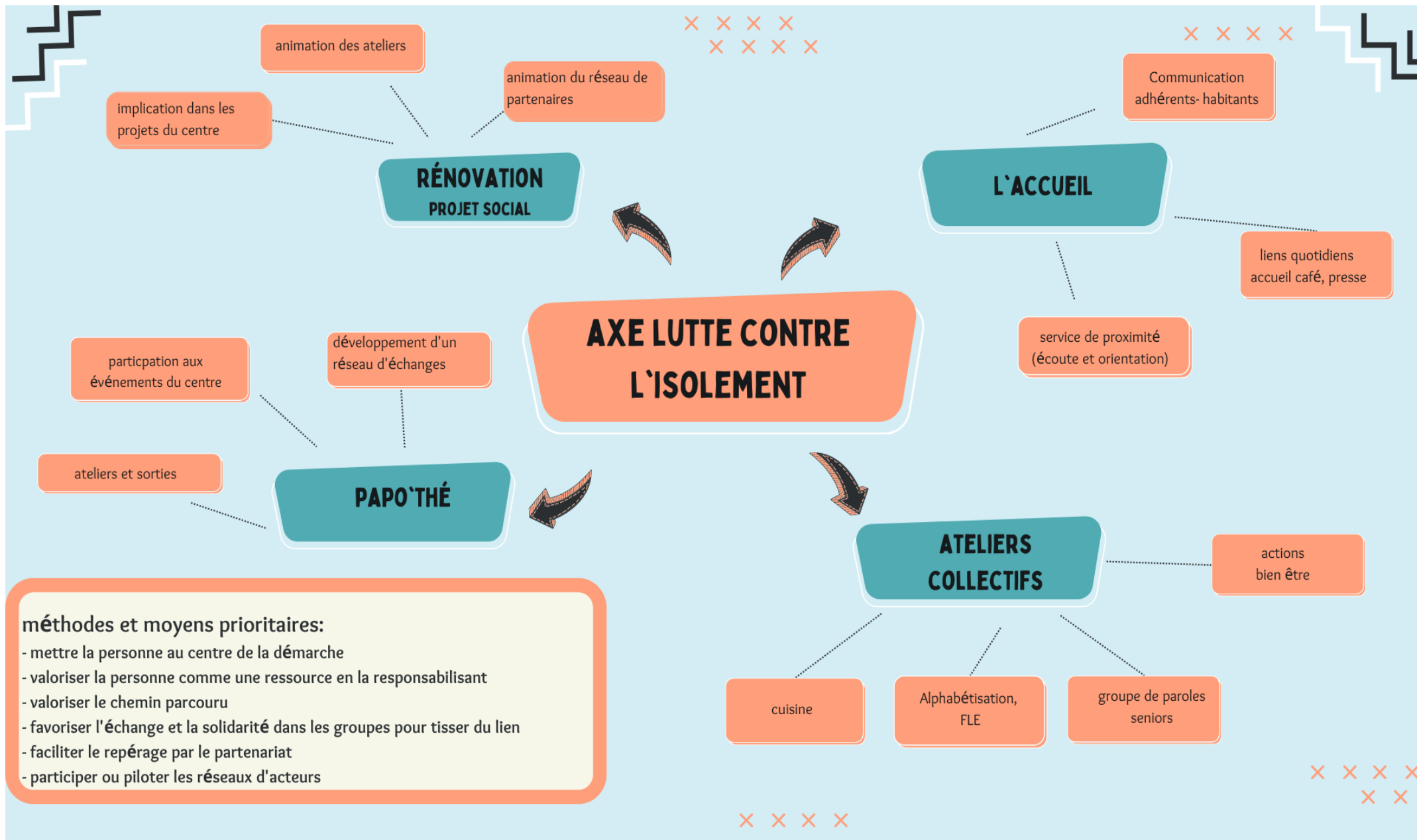
Critères d'évaluation

- nombre de participants - assiduité des jeunes
- acquisition des méthodes - épanouissement personnel des jeunes
- variété des propositions faites- présence des jeunes et intérêt
- évaluation avec l'établissement- qualité du lien avec les enseignants

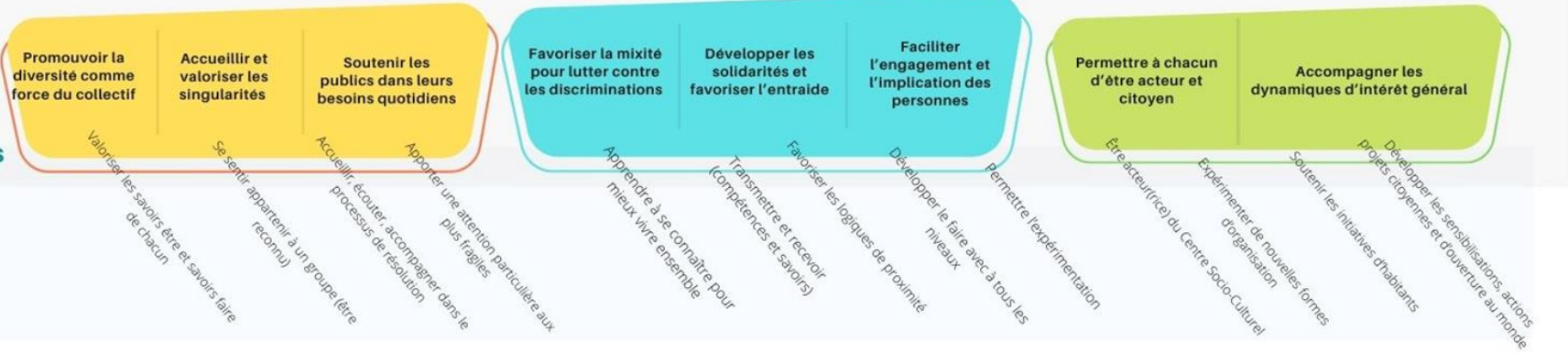
3. Le repérage et l'accompagnement des personnes en situation d'isolement

Le contexte sanitaire nous a amené à revoir l'ensemble de nos actions et analyser la pertinence de leur maintien voire leur transformation.

En effet l'arrêt de certains ateliers collectifs nous a permis de questionner leurs liens au projet social. Par conséquent nous avons fait le choix de ne pas reconduire les actions dont la plus-value pour les personnes et/ou la cohérence avec le centre n'étaient pas prouvées. Nous avons souhaité davantage investir des actions génératrices de liens, de solidarité de proximité et valorisant les personnes. Pour ce faire, à la rentrée 2021 nous avons réuni nos partenaires pour consolider des orientations et créer de nouvelles actions principalement axées vers des personnes isolées ou fragiles. Lors du diagnostic les adhérents de la Source ont également souhaité que le centre propose davantage d'actions en direction des personnes isolées et investisse plus largement l'entraide et la solidarité entre les habitants. Nous envisageons donc, au cours de ce nouvel agrément, d'expérimenter avec des bénévoles des formes de solidarité de proximité.



objectifs généraux



AXE: lutte contre l'isolement

actions de liens

Rénovation (projet social)
 Papothé
 ateliers collectifs (cuisine,...)
 l'accueil



AXE Lutte contre l'isolement

Rénovation

Public: Les habitants en situation d'isolement orientés par les travailleurs sociaux et d'insertion socio professionnelle

Pilotage: Conseillère ESF

Objectifs généraux et spécifiques: cf tableau

Objectifs opérationnels

- Favoriser un repérage des personnes isolées
- Valoriser les compétences des participants
- Permettre aux personnes de créer du liens, de développer des solidarités

Descriptif

Face à l'augmentation des personnes en situation d'isolement **rencontrées par les partenaires**, un groupe de travail s'est constitué à l'initiative du Centre pour proposer de nouvelles formes d'ateliers à **l'attention de personnes orientées**.

L'objectif premier étant de **rompre l'isolement** de ces personnes en les réunissant autour **d'activités concrètes et utiles**, mettant leurs **compétences et savoirs faire en avant**.

Nous nous appuyons sur la connaissance, la maîtrise ou à défaut l'envie d'un participant pour déterminer une discipline/thème/ compétence (photographie, bricolage, ...) à partager avec le groupe. Les créations peuvent faire l'objet de support pour travailler avec les personnes **d'autres aspects du quotidien** (organisation, mobilité,)

Ce groupe est engagé sur un **cycle d'un an** environ à raison **d'une rencontre tous les quinze jours**. Le groupe tisse des liens, les personnes partagent leur quotidien, les animateurs animent le collectif et leur permettent ensuite de s'intégrer à d'autres activités du centre.

Chaque personne continue en parallèle avec le professionnel prescripteur, son accompagnement individuel et peut ensuite être amené à intégrer d'autres projets (papothé, les ateliers cuisines, les instances du CPI,...)

Méthode

Des réunions partenariales permettent d'organiser l'année et d'identifier pour chaque partenaire, **2 personnes à orienter**. Les ateliers **sont co-animés par 2 professionnels** pour soutenir la personne qui **partage son savoir faire** et faire du lien dans le groupe. 2 temps d'animation favorisant l'interconnaissance et l'identification de savoir- faire ou envies.

En complément **une ou deux sorties** sont proposées en lien avec la thématique choisie, **soit chez un professionnel soit dan un lieu en lien avec l'activité**.

L'accueil café et discussions avant chaque ateliers est primordial pour prendre le temps d'introduire chaque personne. La **posture d'animation** est également très importante pour que le climat de confiance et de solidarité se développe.

À l'issu du premier groupe l'ensemble des participants continue à fréquenter le centre et certains s'investissent bénévolement.

Ce projet est une des **résultantes du partenariat** instauré depuis plusieurs années sur divers sujets. Le développement de l'**interconnaissance** permet d'établir des collaborations sur des projets concrets et constructifs. Cela facilite un accompagnement global des personnes et des orientations le cas échéant.

Partenaires

CCAS, PLIE, L'Association Intermédiaire: Jalles Solidarité, MDS

Critères d'évaluation

- partenaires impliqués dans le projet- orientation, co-animation
- nombre de personnes en situation d'animation ou co-animation
- montée en compétence des personnes, fréquentation, assiduité des personnes
- liens développés entre les participants à l'issu des ateliers

AXE Lutte contre l'isolement

Papo'thé

Public: Les habitants de façon inconditionnelle et particulièrement en situation d'isolement

Pilotage : Animatrice

Objectifs généraux et spécifiques: cf tableau

Objectifs opérationnels

- Organiser un temps de rencontre conviviale
- Permettre aux personnes de créer du lien, de développer des solidarités
- Développer des projets d'entraide
- Impliquer les personnes à la vie du centre

Descriptif

Après plusieurs essais de création de temps conviviaux au fil des ans, les habitants ont exprimé à travers la démarche de renouvellement **la nécessité de proposer à nouveau un espace de rencontres** et de discussions où chacun pourrait venir de façon inconditionnelle.

Proposés en autogestion dans un premier temps, nous avons convenu de la **nécessité d'animer ces temps**. Une animatrice est venue **recueillir l'envie des participants** sur d'éventuels contenus à proposer. Certaines personnes souhaitent profiter de ce moment **pour échanger sans contraintes ou contenus** et d'autres souhaiteraient **être actifs**. L'animatrice va donc proposer des **contenus simples et facultatifs** permettant aux personnes de **faire ou non l'activité** sans occulter l'objectif principal de rencontre et de création des liens. Des propositions de sorties peuvent se faire en fonction d'un projet particulier ou simplement pour faciliter l'accès à la culture de ce public majoritairement isolé.

Ce groupe est également sollicité pour l'organisation d'événements et peut également être force de proposition pour des projets.

Le groupe est en cours de réflexion sur la mise en place d'un **espace de troc hebdomadaire**. Ce projet est à **rattacher à la proposition de projets d'entraide et de solidarité émanant des familles**. Des passerelles sont à développer pour structurer l'idée et envisager une collaboration à l'échelle de tous les adhérents. La vocation de ce système d'entraide n'est pas d'être élargi au-delà des personnes fréquentant le centre. L'objectif est de le limiter à une taille gérable par des bénévoles et surtout de garder comme but premier le lien entre les adhérents.

Méthode

Cette action de lutte contre l'isolement est inconditionnelle: des familles, des seniors, des personnes seules sont présentes. Nous souhaitons volontairement **ne pas borner l'action à des profils ou compositions familiales** pour éviter au groupe de se scléroser sur les mêmes discussions et contenus.

Construit en parallèle du groupe « rénovation », nous proposons un accueil commun lors des ateliers de sorte à ce que les personnes se sentent légitimes à venir en l'absence de l'atelier.

Le transversalité des professionnels sur les différentes actions permet de **faire des passerelles** entre les activités et les événements.

Partenaire

Nous ne mobilisons pas de partenaires sur cette action, nous communiquons largement pour que les personnes se joignent régulièrement ou ponctuellement au groupe.

Critères d'évaluation

- nature des temps et organisation de groupe
- nombre de liens extra centre développés à l'issu des ateliers
- nombre et nature des propositions
- régularité et nombre de personnes impliquées dans d'autres projets ou dans la vie du centre

AXE Lutte contre l'isolement

Public: Les habitants de façon inconditionnelle et particulièrement en situation d'isolement

Pilotage : Animatrice d'accueil et l'équipe

L'Accueil

Objectifs généraux et spécifiques: cf tableau

Objectifs opérationnels

- Favoriser l'accueil inconditionnel des publics
- Contribuer au recueil, à l'analyse et à la communication des demandes et informations externes
- Permettre aux habitants de s'impliquer dans le centre
- Favoriser une bonne connaissance des activités du centre

Descriptif

L'accueil est une **dimension transversale** du centre. En effet, en plus d'être le lieu ressource se situant à l'entrée du centre, il s'agit d'une **posture professionnelle de l'ensemble de l'équipe**.

Plusieurs sous thèmes composent l'accueil, qui peut être réalisé sur site ou hors les murs en animation; chaque membre de l'équipe doit pouvoir l'assurer :

- **la veille:** recueil d'informations transmises par les habitants, adhérents, jeunes; regards et analyses sur les évolutions du territoire auxquels toute l'équipe est associée.
- **la communication :** transmission des informations sur les missions, projets et actions du centre en direction des habitants et adhérents
- **la ressource :** chaque membre de l'équipe est en mesure de donner une information ou orienter vers un interlocuteur.

L'animatrice d'accueil est la personne principalement en charge de recevoir et transmettre les informations. Elle gère toute la communication du centre (affiches, mail, Facebook, internet). Cette **communication numérique** est très importante et chronophage. Cela nécessite une grande **réactivité** et des modes de communication très spécifiques en fonction du public et des projets.

Elle organise le hall d'accueil afin de permettre aux adhérents de trouver de multiples informations dans les domaines de la culture, la vie associative locale, la prévention, les aides ,...

Elle favorise également **la convivialité** du lieu pour que les personnes se sentent **accueillies de façon chaleureuse** (thé, café, espace d'attente, puzzle participatif, coin lecture...) en lien avec la ludothèque avec qui nous partageons l'accueil.

Méthode

Communication : réalisation de tous les outils de communication papier et numérique : affichage éphémère et attractif, gestion FB, site internet,

Aménagement de l'espace en fonction des animations/ du coin café / lecture/ jeux pour enfants/espace détente

Posture professionnelle de l'équipe : observation – adaptation – relais d'information à l'équipe. Les retours et partages d'information se font de façon quasi hebdomadaire lors **des réunions d'équipe**.

Un cahier a été mis en place à l'accueil pour centraliser **l'essentiel des idées** émises lors des échanges informels

Partenaires

Le service communication de la ville et services en lien avec de l'accueil de public (jeunesse, petite enfance,...) et le CCAS

Les associations locales

Critères d'évaluation

- expérimentation de différents aménagements - convivialité de l'espace
- aménagement de l'accueil informatif et participatif
- temps dédié à l'écoute et transmission d'information - diversité des outils de communication

AXE Lutte contre l'isolement

Public: Les habitants, les familles et les personnes en situation d'isolement
Pilotage: Directrice, accueil, CESF

Ateliers collectifs

Objectifs généraux et spécifiques: cf tableau

Objectifs opérationnels

- Permettre aux personnes de créer du liens, de développer des solidarités
- Valoriser les compétences et savoirs faire des personnes
- Repérer et accompagner vers le collectif les personnes les plus isolées

Descriptif

Les ateliers collectifs sont multiples dans leur contenu et leur forme, en effet ces derniers peuvent être **permanents** comme les ateliers danses, cuisine, la chorale, les groupes de paroles seniors ou **ponctuels** en fonction des demandes et envie des habitants.

Nous apportons une attention particulière à **leurs liens avec les projets du centre** ou d'habitants, de sorte à maintenir une cohérence et éviter toute **superposition décousue**. Nous sommes également vigilants lors de toutes nouvelles propositions à **des réponses déjà existantes au niveau local** pour éviter de créer des activités concurrentes.

Ces ateliers permettent également de découvrir des disciplines nouvelles et originales.

Ces ateliers collectifs sont aussi l'occasion pour le centre de faire du lien avec le **public senior plus spécifiquement**. En effet, **le lien social et l'implication** des personnes dans des actions de bénévolat permettent de **retarder l'isolement** des seniors. Nous constatons une **demande croissante** des seniors dans les activités proposées. La création d'un groupe de paroles fut faite à la sortie du confinement et perdue aujourd'hui. Nous ne souhaitons pas identifier des actions seniors, car il est nécessaire de **favoriser le mixité des groupes**.

Méthode

En lien avec l'accueil, les accompagnements de la CESF et la référente parentalité, nous **orientons les personnes vers les ateliers**. Ces ateliers sont **complémentaires à nos propositions d'activités** et permettent d'associer des personnes.

Nous proposons aux ateliers **de créer et participer aux événements** de la Source soit en valorisant leur création soit en créant spécialement pour l'occasion.

Nous **recueillons les envies et demandes** des familles et des habitants et nous envisageons ensuite des **propositions nouvelles avec les groupes thématiques ou le CPI**.

Au préalable nous **vérifions l'existence** sur le territoire de ce type de proposition.

Partenaires

Les associations locales

Les services de la ville

Critères d'évaluation

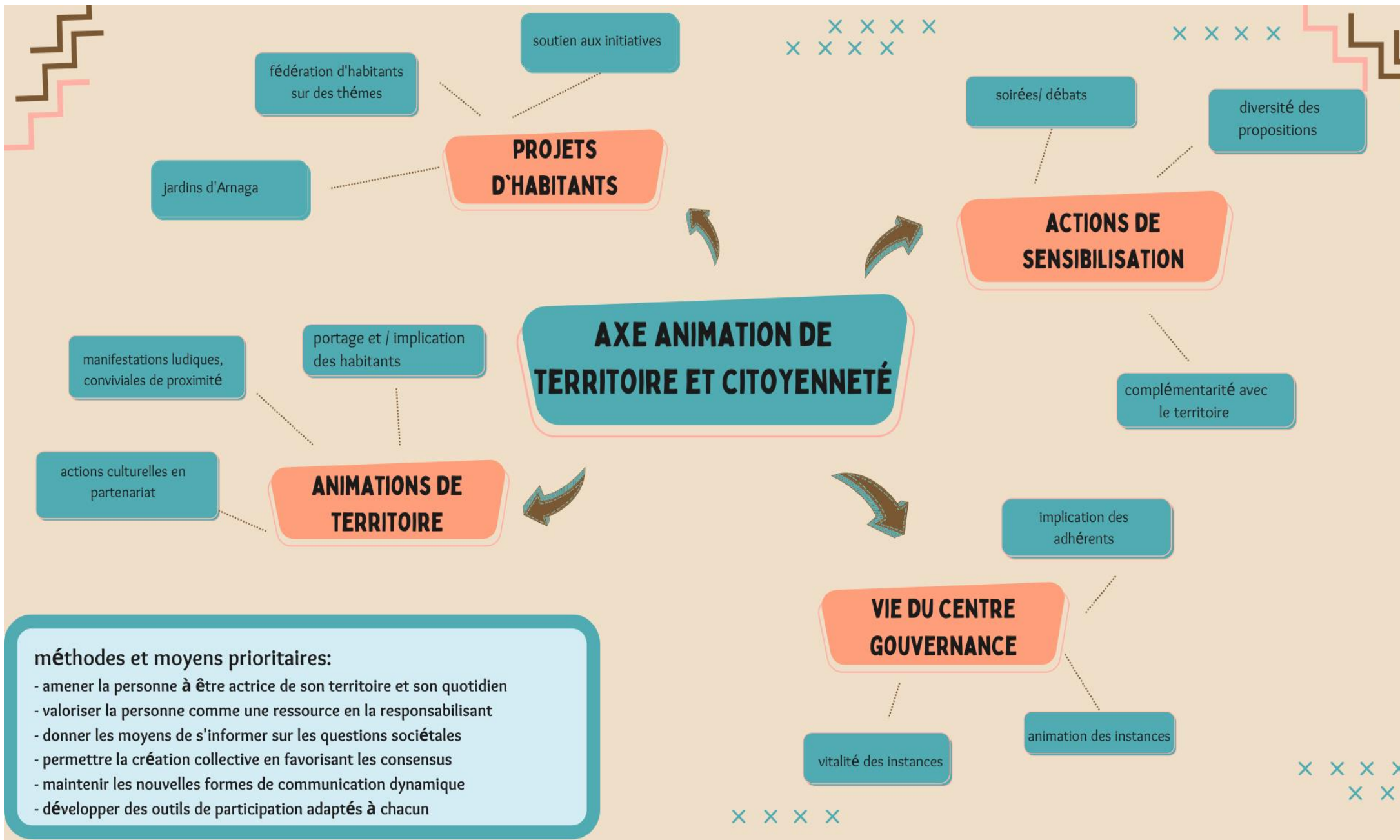
- diversité des ateliers – assiduité des participants
- proposition émanant des habitants-implication des personnes dans les projets
- nombre de liens avec les projets du centre
- animation et participation des liens avec les partenaires locaux

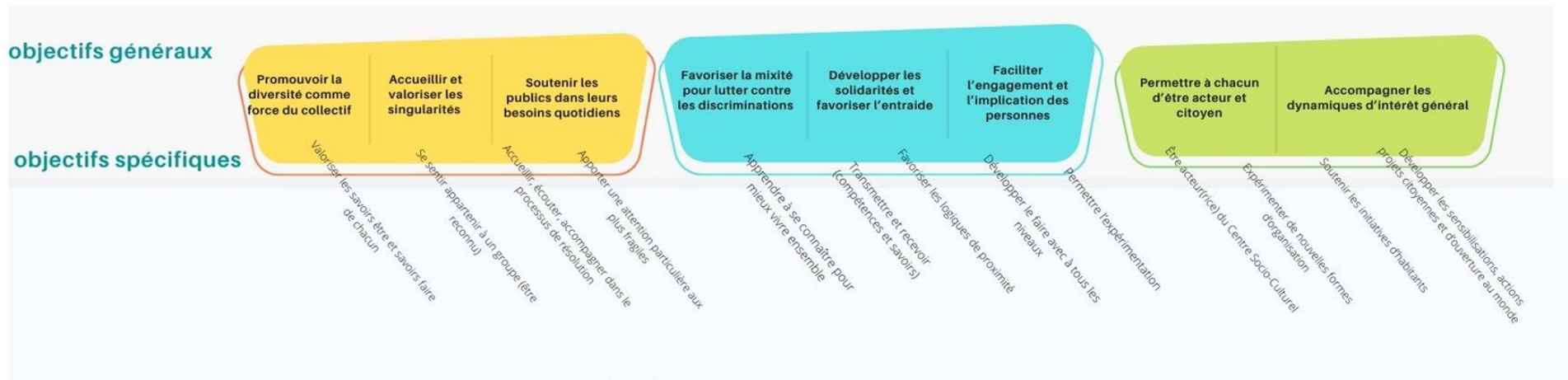
4. L'Animation de territoire et la citoyenneté

Nous avons souhaité réunir les deux dimensions : **implication des habitants dans l'animation du territoire et sensibilisation des citoyens autour de sujets de société** sous cette formulation unique

L'appartenance au mouvement d'éducation populaire incite la structure à questionner, avec les habitants, des sujets de société qui permettent aux personnes de se faire une idée, une opinion, de débattre, de ne pas éluder les questions complexes ou polémiques. Nous nous appuyons donc sur les sujets plébiscités par les adhérents ainsi que des thèmes que nous mettrons à l'honneur en fonction des partenariats et/ ou des évènements.

Ce champ comprend également tout notre modèle de gouvernance, d'association, d'implication, et de participation des habitants au projet du centre et du territoire. Le C.P.I et l'ensemble des groupes de travail qui en émanent sont des modèles inclusifs. Nous devons par nos postures professionnelles induire cet engagement des personnes. Ce processus est lent. Il produit un réel changement de paradigme dans notre fonctionnement qui nécessite de régulièrement faire un pas de côté pour s'évaluer. Le processus est fragile tant pour les professionnels que pour les habitants. Le modèle « faire pour » peut rapidement reprendre le dessus.





AXE: animation de territoire et citoyenneté

animation locale

soutien aux projets d'habitants
les animations de territoire



citoyenneté

actions de sensibilisation aux sujets de société
vie du centre et gouvernance



AXE Animation de territoire et citoyenneté

Public: Élus et adhérents de la Source

Pilotage: Directrice et équipe

Vie du centre et Gouvernance

Objectifs généraux et spécifiques: cf tableau

Objectifs opérationnels

- Favoriser l'implication des habitants à la vie du centre
- Animer les instances et groupes de réflexion
- Développer la citoyenneté de proximité

Descriptif

Nous regroupons ici l'ensemble des actions ou domaines concernant **l'engagement bénévoles des habitants à la vie du centre** (quel que soit son statut). Cela comprend bien évidemment les **instances de gouvernance CA et CPI** mais également le **CLAS, les ateliers autonomes ou encore les groupes thématiques** ouverts à tous les adhérents.

Pour le prochain projet nous maintiendrons : le fonctionnement du CPI et du CA et ferons vivre en parallèle **6 groupes thématiques** : culture et solidarité, débat de société, familles et parentalité, évènementiel et enfance. Le groupe jeunesse étant volontairement laissé à la gestion des jeunes pour favoriser un espace de réflexion entre eux. L'ensemble de ces groupes rend ensuite compte au CPI lors des rencontres trimestrielles. En 2021, nous avons fait un travail de restructuration des instances à la suite de l'AG. Le CPI a choisi d'ouvrir les groupes thématiques à tous les adhérents. Des **personnes ont rejoint des groupes par intérêt** pour le sujet alors qu'elles ne souhaitaient pas s'investir sur des instances.

L'engagement des bénévoles à travers le **CLAS** est également très important, en effet **15 personnes** sont présentes une à trois fois par semaine. La réussite de cette action repose en grande partie sur leur présence. C'est pourquoi nous proposons des moments de **convivialité et régulation** afin de trouver le temps de partager. Des **sensibilisations et de formations** sont également proposées, afin de permettre une harmonisation des connaissances pédagogiques et méthodologiques entre les professionnels et bénévoles.

Méthode

La **bonne compréhension des missions** du centre et de **la place des habitants** dans son fonctionnement sont primordiales. La méthodologie est commune au soutien de projets d'habitants ainsi qu'à leur implication dans l'animation du territoire; il s'agit de placer **l'adhérent/habitant comme acteur et en l'occurrence décisionnaire** des actions et orientations du centre. Il est nécessaire de favoriser des rencontres conviviales pour échanger et donner envie de s'impliquer pour coconstruire. Ces temps permettent une construction commune, tout comme lors des formations de bénévoles. Cela permet de créer une **identité collective et un sentiment d'appartenance**.

Pour ce faire il est important que les professionnels animent en se positionnant toujours en parallèle et proposent des réponses techniques pour nourrir les réflexions. Ils doivent pouvoir se **retirer progressivement et être facilitateur** de la réalisation et /ou décision. Les professionnels doivent également donner vie aux instances, en organisant, structurant et insufflant si nécessaire l'envie de s'investir. Il s'agit d'une posture subtile.

La vitalité des instances réside également dans leur **régularité**. Il est nécessaire de se rencontrer régulièrement et de façon nourrie. les CA se réunissent tous les mois et demi pour statuer sur les questions RH, budgétaires et réglementaires, les CPI par trimestre et les groupes thématiques autant que de besoin.

Partenaires

La fédération des centres sociaux

Critères d'évaluation

- nombre d'habitants impliqués dans les instances, nature d'implication,
- nombre et nature des instances

Projets d'habitants

Objectifs généraux et spécifiques: cf tableau

Objectifs opérationnels

- Accompagner les personnes de l'idée aux projets
- Soutenir les projets citoyens
- Impliquer les habitants à la vie de leur territoire

Descriptif

L'accompagnement de projets d'habitants est une composante majeure du centre. En effet, **accompagner les citoyens** à construire ou **trouver par eux-mêmes des réponses** à des problématiques, des besoins ou des manques, est l'essence du **développement du pouvoir d'agir** défendu par les centres sociaux. Qu'il s'agisse d'un **intérêt individuel, collectif ou général**, la réponse collective qui en découle est un processus laborieux qui nécessite parfois du soutien. Le centre doit pouvoir répondre à cette **forme d'engagement par du soutien méthodologique ou matériel**.

Trois dimensions peuvent être prise en compte:

- Les collectifs d'habitants demandant un soutien organisationnel et/ méthodologique (Les Jardins Cuisiniers, ...)
- Les idées ou initiatives individuelles ou collectives à développer et accompagner (les Bonnets Roses, ...)
- Les habitants ayant des intérêts communs que nous souhaitons fédérer (les jardins d'Arnaga,...)

L'accompagnement peut être plus ou moins important en fonction du sujet. Les **jardins d'Arnaga** sont un projet collectif qui nécessite un soutien **administratif et technique** important. Leur autonomie n'est pas réalisable en l'état. La Source continue à accompagner le projet sur le plan administratif et financier.

Méthode

Les habitants peuvent être accompagnés de l'idée au projet grâce à la méthodologie de projet que nous déroulons au quotidien. Il est également possible de **soutenir à la création** d'association, de **prêter du matériel** et de **soutenir humainement** à la réalisation d'un projet.

Certains projets permanents ou éphémères peuvent nécessiter un local ou un soutien logistique.

La mise en place du **budget participatif** sur la commune va également inclure le centre dans le soutien aux projets collectifs d'habitants.

Partenaires

Les associations locales

Le service vie associative

Critères d'évaluation

- nombre et nature des demandes,
- types d'accompagnements réalisés
- temps dédié au recueil transversal par l'équipe

AXE Animation de territoire et citoyenneté

Public: Les habitants du Haillan
Pilotage : Directrice et équipe

Actions de sensibilisation

Objectifs généraux et spécifiques: cf tableau

Objectifs opérationnels

- Organiser des groupes de réflexion
- Débattre sur des sujets d'actualité
- Sensibiliser les adhérents à des démarches citoyennes et sujets de société

Descriptif

Depuis plusieurs années le centre propose **des temps d'échanges et de débats sur des sujets variés**. Nous souhaitons maintenir cette proposition en direction des habitants du Haillan , en la nourrissant grâce **au groupe thématique**.

L'objectif est de **sensibiliser, éclairer, informer** les habitants sur des **thèmes d'actualité** en leur donnant des clefs de lecture. Mieux comprendre les **évolutions sociétales** permet de se positionner et d'agir en connaissance de cause.

Ces temps pourront se décliner de différentes manières en fonction des sujets: **débat, film, théâtre, échanges**,... La proposition est d'amener les personnes à **se questionner, se forger une opinion et proposer un partage d'informations**.

Certains sujets seront nourris par **des spécialistes** et pourront être déclinés sur plusieurs temps en fonction de la complexité (transition écologique, démocratie, féminisme,...)

La démarche de sensibilisation peut également prendre la forme de temps plus festif pour **participer concrètement à une action solidaire ou autre**.

Méthode

Le groupe thématique se réunit tous les mois et demi pour réfléchir à des sujets et analyser des propositions faites par les adhérents. Une fois les thèmes choisis, le groupe **affine les contenus et les formats** de sensibilisation.

Ces choix peuvent être soumis **aux votes des adhérents** afin que ces derniers **priorisent le fond et la forme**.

En fonction des partenariats engagés nous pouvons travailler sur des sujets à **plusieurs structures**.

Des **propositions externes et indépendantes** du centre peuvent également être étudiées et proposées aux adhérents.

Partenaires

- Services culturel et développement durable de la ville
- Les associations du territoire
- La fédération des centres sociaux et les centres de Gironde

Critères d'évaluation

- nature et type des temps proposés
- collaboration avec des partenaires

Animations de territoire

Objectifs généraux et spécifiques: cf tableau

Objectifs opérationnels

- Favoriser l'implication des habitants à la vie du territoire
- Proposer des animations conviviales
- Favoriser des formes de collaboration locale

Descriptif

Le centre est fortement impliqué dans l'animation locale grâce à sa **collaboration étroite avec la ville**, notamment le **service culturel et le tissu associatif local** très dynamique sur le Haillan. En effet le partenariat engagé depuis des années permet aujourd'hui d'agir par réflexe avec les acteurs du territoire. Notre compétence d'animation est reconnue, ce qui nous permet d'engager de nouvelles actions **plus impliquantes pour les habitants**. Nous tenons au cours du prochain projet, à nous déplacer dans notre rôle pour laisser **davantage de place aux habitants**, jeunes inclus, dans l'animation en général.

En parallèle nous souhaitons continuer à investir de **nouveaux projets de territoire** (projet intercommunal SKZ, soirées Hors les murs- Entrepôt, médiation culturelle,...) et propositions partenariales (apéro langues, soirées débat,...). Nous intégrons également dans cette action l'ensemble des **projets structurants** en court ou à venir (lien avec le nouveau collège, projets cœur de ville, ...) dans lesquels le centre a un rôle à jouer.

L'animation du territoire est transversale à de nombreuses actions du nouveau projet social car elle est dépendante de la **vitalité des groupes thématiques, de la qualité du partenariat** et des interactions avec les habitants en général.

Méthode

L'implication des habitants passe par une bonne **compréhension du rôle du centre social**, c'est pourquoi nous veillons à accueillir les adhérents en présentant l'ensemble des portes du centre (individuel, collectif et intérêt général). Nous les sollicitons régulièrement en fonction **des disponibilités et domaines de compétence**. La transversalité des actions permet également de **créer des passerelles entre les projets et associer des personnes** qui ne seraient pas venues d'elles même. En effet il est fondamental que l'ensemble de l'équipe soit dans une **posture de facilitation** et d'identification des personnes comme des ressources et non des bénéficiaires. La capacité des animateurs à faire le lien entre les projets et les personnes, **complète une communication dynamique, incitative et impliquante**.

Pour soutenir les habitants et collectifs nous souhaitons **maintenir les animations historiques** du centre (**fête de l'été, fête de la rentrée, animation interculturelle, solidaire,...**) en les **impliquant davantage** dès la conception, le choix de contenus, l'élaboration des budgets et autres domaines. Nous proposons également un groupe de réflexion événementiel et accompagnons toutes les demandes d'animation locale: Halloween, karaoké,... Pour les personnes qui ne souhaitent pas s'impliquer nous proposons **des systèmes de vote** ou de positionnement qui induisent malgré tout une **forme de participation**.

Partenaires

- Les services de la ville
- Les associations du territoire
- Les centres sociaux de la Gironde

Critères d'évaluation

- nombre d'habitants impliqués, nature de l'implication
- nombre et diversité des propositions
- diversité des partenariats et projets